

# taurus

## OPTIMA MAGNUM 1200

Batidora

Batedora

Blender

Mixeur

Mixer

Tritatutto

Batedor

Blender

Mikser

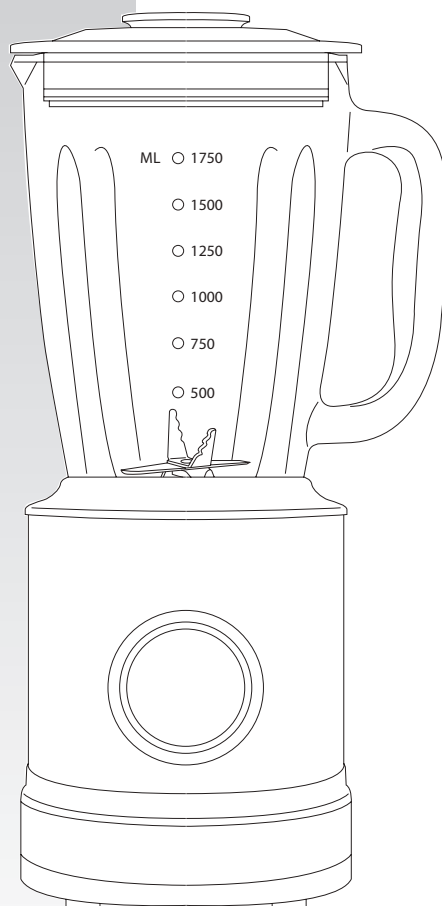
Μπλέντερ

Блендер

Blender

Миксер

لاطة



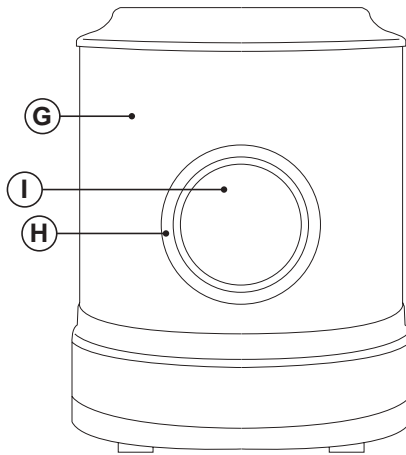
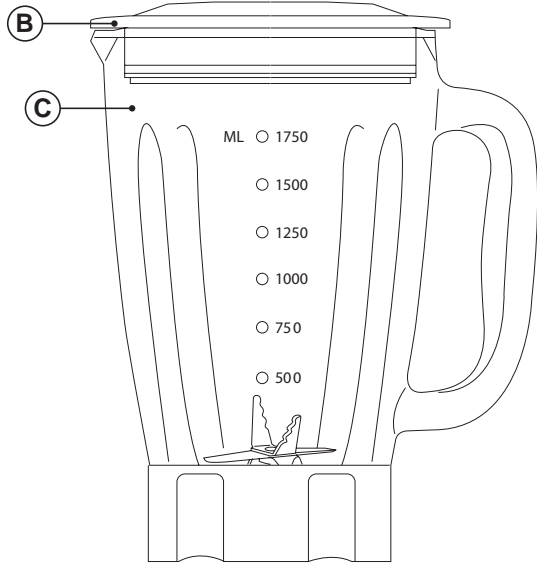
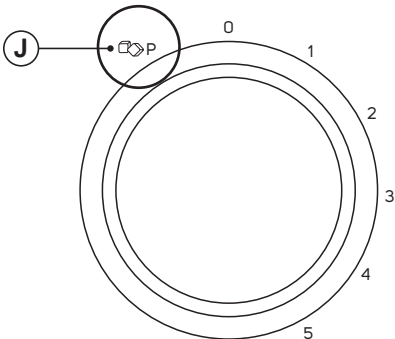
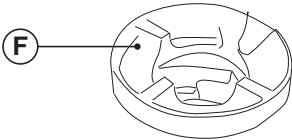
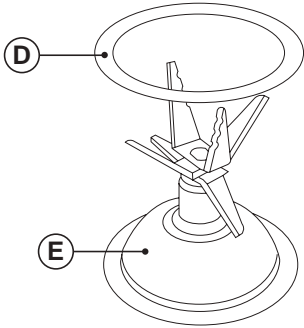
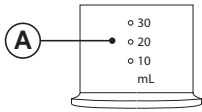


Fig.1

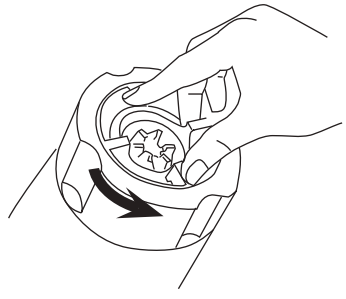


Fig.2

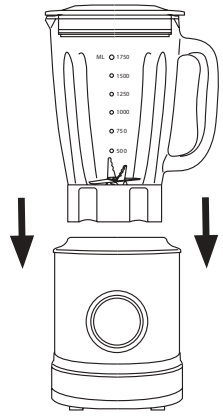


Fig.3

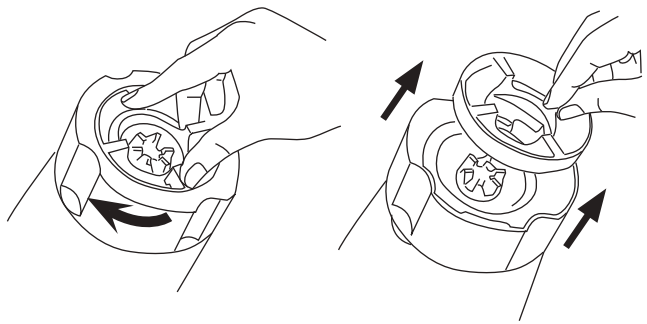
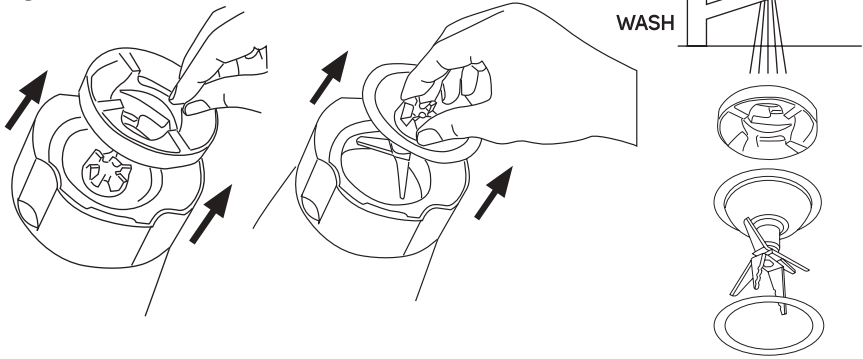


Fig.4



---

## Español

### Batidora de vaso

Optima Magnum 1200

#### **Distinguido cliente:**

Le agradecemos que se haya decidido por la compra de un producto de la marca TAURUS. Su tecnología, diseño y funcionalidad, junto con el hecho de superar las más estrictas normas de calidad le comportarán total satisfacción durante mucho tiempo.

### **CONSEJOS Y ADVERTENCIAS DE SEGURIDAD**

- Leer atentamente este folleto de instrucciones antes de poner el aparato en marcha y guardarlo para posteriores consultas. La no observación y cumplimiento de estas instrucciones pueden comportar como resultado un accidente.
- Antes del primer uso, limpiar todas las partes del producto que puedan estar en contacto con alimentos, procediendo tal como se indica en el apartado de limpieza.
- Este aparato no debe ser usado por niños. Mantener el aparato y su conexión de red fuera del alcance de los niños.
- Este aparato pueden utilizarlo personas con capacidades físicas, sensoriales o mentales reducidas o falta de experiencia y conocimiento, si se les ha dado la supervisión o formación apropiadas respecto al uso del aparato de una manera segura y comprenden los peligros que implica.
- Este aparato no es un juguete. Los niños deben estar bajo vigilancia para asegurar que no jueguen con el aparato.
- Tenga cuidado al verter líquidos calientes dentro del procesador de alimentos o batidora, ya que pueden salir expulsados a causa de una repentina emisión de vapor.
- Las cuchillas están afiladas y existe riesgo de corte, proceder con cautela y evitar el contacto directo con el filo de las mismas.
- Prestar especial atención durante el manejo de las cuchillas, durante operaciones de montaje y desmontaje, vaciado de jarra y limpieza.
- Desconectar el aparato y desenchufar la alimentación si se deja desatendido y antes de cambiar los accesorios o partes próximas que se mueven durante el uso, del montaje, del desmontaje o de la limpieza.
- Si la conexión red está dañada, debe ser substituida, llevar el aparato a un Servicio de Asistencia Técnica autorizado. Con el fin de evitar un peligro, no intente desmontarlo o repararlo por sí mismo.

- Antes de conectar el aparato a la red, verificar que el voltaje indicado en la placa de características coincide con el voltaje de red.
- Conectar el aparato a una base de toma de corriente que soporte como mínimo 10 amperios.
- La clavija del aparato debe coincidir con la base eléctrica de la toma de corriente. Nunca modificar la clavija. No usar adaptadores de clavija.
- El aparato debe utilizarse y colocarse sobre una superficie plana y estable.
- No utilizar el aparato con el cable eléctrico o la clavija dañada.
- Si alguna de las envolturas del aparato se rompe, desconectar inmediatamente el aparato de la red para evitar la posibilidad de sufrir un choque eléctrico.
- No utilizar el aparato si ha caído, si hay señales visibles de daños, o si existe fuga.
- No forzar el cable eléctrico de conexión. Nunca usar el cable eléctrico para levantar, transportar o desenchufar el aparato.
- No dejar que el cable eléctrico de conexión quede atrapado o arrugado.
- No utilizar ni guardar el aparato a la intemperie.
- No tocar la clavija de conexión con las manos mojadas.
- Tomar las medidas necesarias para evitar la puesta en marcha no intencionada del aparato.
- Antes de utilizar el aparato asegúrese que la cuchilla/s estén bien fijadas al aparato.
- No tocar las partes móviles del aparato en marcha.
- Tener precaución después de la operación de paro del aparato, ya que la cuchilla/s seguirán girando por efecto de su inercia mecánica.

#### UTILIZACIÓN Y CUIDADOS:

- Antes de cada uso, desenrollar completamente el cable de alimentación del aparato.
- No usar el aparato si sus accesorios no están debidamente acoplados.
- No usar el aparato si los accesorios acoplados a él presentan defectos. Proceda a sustituirlos inmediatamente.
- No utilizar el aparato con la jarra vacía.
- No usar el aparato si su dispositivo de puesta en marcha/paro no funciona.
- No mover el aparato mientras está en uso.
- No dar la vuelta al aparato mientras está en uso o conectado a la red.
- No forzar la capacidad de trabajo del aparato.
- Respetar la indicación de nivel MAX (1750 ml).
- No agregar un volumen de líquido caliente

superior a la mitad de la capacidad de la jarra, y en todo caso si existen líquidos calientes en el interior de la jarra, usar solamente la velocidad más lenta.

- Este aparato está pensado únicamente para un uso doméstico, no para uso profesional o industrial.
- Guardar este aparato fuera del alcance de los niños y/o personas con capacidades físicas, sensoriales o mentales reducidas o falta de experiencia y conocimiento.
- Mantener el aparato en buen estado. Compruebe que las partes móviles no estén desalineadas o trabadas, que no haya piezas rotas u otras condiciones que puedan afectar al buen funcionamiento del aparato.
- Usar este aparato, sus accesorios y herramientas de acuerdo con estas instrucciones, teniendo en cuenta las condiciones de trabajo y el trabajo a realizar. Usar el aparato para operaciones diferentes a las previstas podría causar una situación de peligro.
- No utilizar nunca líquidos que estén hirviendo.
- Comprobar que la tapa esté perfectamente cerrada antes de poner en marcha el aparato.
- Usar siempre el aparato bajo vigilancia.
- No utilizar el aparato más de 1 minuto seguido. En caso de realizar ciclos respetar siempre periodos de reposo entre ciclos de 1 minuto como mínimo. En ningún caso es conveniente tener el aparato en funcionamiento durante más del tiempo necesario.
- Como orientación en la tabla anexa se indican una serie de recetas, que incluyen la cantidad de alimento a procesar y el tiempo de funcionamiento del aparato.

Ingrediente	Cantidad máxima	Duración
Cualquier tipo de líquido	1.75 l	10 s
Zanahorias mezcladas con agua	700 g de zanahorias, 1.05 l de agua	1 minuto
Hielo	4 cubitos a la vez, O BIEN ir añadiendo un cubito cada vez	20 segundos (Ciclos de funcionamiento de 3 s)

- No usar el aparato con alimentos congelados o huesos.
- **ADVERTENCIA:** No usar el aparato si el cristal está agrietado o roto.

#### **SERVICIO:**

- Toda utilización inadecuada, o en desacuerdo con las instrucciones de uso, puede comportar peligro, anulando la garantía y la responsabilidad del fabricante.

#### **DESCRIPCIÓN**

- A Taza de medición
- B Tapa de la jarra
- C Jarra
- D Junta de sellado
- E Conjunto cuchillas
- F Anillo fijador cuchillas
- G Cuerpo motor
- H Anillo iluminado
- I Selector de velocidad
- J Función "Pulse" / Picahielos

#### **MODO DE EMPLEO**

##### **NOTAS PREVIAS AL USO:**

- Asegúrese de que ha retirado todo el material de embalaje del producto.
- Antes de usar el producto por primera vez, limpie las partes en contacto con alimentos tal como se describe en el apartado de Limpieza.

##### **USO:**

- Desenrollar completamente el cable antes de enchufar.
- Asegúrese de que el aro de fijación de las cuchillas está bien sujeto a la jarra (girándolo en el sentido contrario a las agujas del reloj) antes de colocar en cuerpo motor. (Fig.1).
- Acoplar la jarra en el cuerpo motor. (Fig.2).
- Introduzca los ingredientes, después de haberlos troceado, en la jarra con líquido (sin sobrepasar la marca de nivel máximo).
- Coloque la tapa en la jarra, asegurándose de que queda bien fijada.
- Coloque el vaso medidor en la tapa.
- Enchufar el aparato a la red eléctrica.
- El piloto luminoso (H) se iluminará.
- Poner el aparato en marcha, accionando el mando selector.
- Seleccionar la velocidad deseada.
- Si desea añadir más ingredientes, extraiga el vaso medidor.
- Añada los ingredientes y vuelva a colocar el vaso medidor.

- Para parar el aparato seleccione otra vez la velocidad "0".
- Para evitar un arranque demasiado brusco, recomendamos efectuar la puesta en marcha con el mando selector de potencia situado en su posición mínima, y progresivamente una vez el aparato ha arrancado, incrementar la velocidad hasta la posición deseada.

#### **CONTROL ELECTRÓNICO DE VELOCIDAD:**

- Se puede controlar la velocidad del aparato, simplemente actuando sobre el mando de control de velocidad (I). Esta función es muy útil ya que permite adaptar la velocidad del aparato al tipo de trabajo que se precise realizar.

#### **UNA VEZ FINALIZADO EL USO DEL APARATO:**

- Desenchufar el aparato de la red eléctrica.
- Desacoplar la jarra del cuerpo motor.
- Limpiar el aparato.

#### **FUNCIÓN "PULSE / PICAHIELOS"**

- El aparato funciona con la velocidad máxima para lograr un rendimiento óptimo.
- Gire el selector de velocidad hacia la izquierda para poner en marcha la función y suelte el selector cuando quiera pararla.
- Esta función proporciona resultados óptimos para picar el hielo hasta el nivel deseado.
- Se recomienda trabajar pulsando el botón en ciclos de 3 segundos y repetir la operación hasta obtener el resultado deseado.

#### **ALOJAMIENTO CABLE**

- Este aparato dispone de un alojamiento para el cable de conexión a la red situado en su parte inferior.

#### **LIMPIEZA**

- Desenchufar el aparato de la red y dejarlo enfriar antes de iniciar cualquier operación de limpieza.
- Limpiar el aparato con un paño húmedo impregnado con unas gotas de detergente y secarlo después.
- No utilizar disolventes, ni productos con un factor pH ácido o básico como la lejía, ni productos abrasivos, para la limpieza del aparato.
- No deje entrar agua u otro líquido por las aberturas de ventilación para evitar daños en las partes operativas interiores del aparato.
- No sumergir el aparato en agua u otro líquido, ni ponerlo bajo el grifo.

- Durante el proceso de limpieza hay que tener especial cuidado con las cuchillas ya que están muy afiladas.
- Si el aparato no se mantiene en buen estado de limpieza, su superficie puede degradarse y afectar de forma inexorable la duración de la vida del aparato y conducir a una situación peligrosa.
- Las siguientes piezas son aptas para su limpieza en agua caliente jabonosa o en el lavavajillas (usando un programa suave de lavado):
- Jarra.
- Tapa.
- Vaso dosificador.
- A continuación, seque todas las piezas antes de su montaje y guardado.

#### **FUNCIÓN AUTOLIMPIEZA:**

- Introduzca agua y una pequeña cantidad de detergente en la jarra.
- Seleccione la función "pulse".

#### **CUCHILLAS EXTRAÍBLES PARA UNA LIMPIEZA EFECTIVA:**

- Afloje el aro de fijación de la cuchilla girándolo en el sentido de las agujas de reloj. (Fig.3).
- Extraiga el aro de fijación, la cuchilla, la junta de sellado y proceda a limpiarlos. (Fig.4).
- Después de la limpieza, vuelva a colocar la cuchilla y gire el aro de fijación en el sentido contrario.

#### **ANOMALÍAS Y REPARACIÓN**

- En caso de avería llevar el aparato a un Servicio de Asistencia Técnica autorizado. No intente desmontarlo o repararlo ya que puede existir peligro.

#### **PARA LAS VERSIONES EU DEL PRODUCTO O Y/O EN EL CASO DE QUE EN SU PAÍS APLIQUE:**

#### **ECOLOGÍA Y RECICLABILIDAD DEL PRODUCTO**

- Los materiales que constituyen el envase de este aparato, están integrados en un sistema de recogida, clasificación y reciclado de los mismos. Si desea deshacerse de ellos, puede utilizar los contenedores públicos apropiados para cada tipo de material.
- El producto está exento de concentraciones de sustancias que se puedan considerar dañinas para el medio ambiente.



- Este símbolo significa que si desea deshacerse del producto, una vez transcurrida la vida del mismo, debe depositarlo por los medios adecuados a manos de un gestor de residuos autorizado para la recogida selectiva de Residuos de Aparatos Eléctricos y Electrónicos (RAEE).

Este aparato cumple con la Directiva 2014/35/EU de Baja Tensión, con la Directiva 2014/30/EU de Compatibilidad Electromagnética, con la Directiva 2011/65/EU sobre restricciones a la utilización de determinadas sustancias peligrosas en aparatos eléctricos y electrónicos y con la Directiva 2009/125/EC sobre los requisitos de diseño ecológico aplicable a los productos relacionados con la energía.

---

## English

### Jar blender

Optima Magnum 1200

#### Dear customer,

Many thanks for choosing to purchase a TAURUS brand product.

Thanks to its technology, design and operation and the fact that it exceeds the strictest quality standards, a fully satisfactory use and long product life can be assured.

### SAFETY ADVICE AND WARNINGS

- Read these instructions carefully before switching on the appliance and keep them for future reference. Failure to follow and observe these instructions could lead to an accident.
- Clean all the parts of the product that will be in contact with food, as indicated in the cleaning section, before use.
- This appliance shall not be used by children. Keep the appliance and its cord out of reach of children.
- This appliance can be used by people with reduced physical, sensory or mental capabilities or lack of experience and knowledge if they have been given supervision or instruction concerning use of the appliance in a safe way and understand the hazards involved.
- This appliance is not a toy. Children should be supervised to ensure that they do not play with the appliance.
- Be careful if hot liquid is poured into the food processor or blender as it can be ejected out of the appliance due to a sudden steaming.
- Blades are sharp and could cause harm, be careful and avoid direct contact with the blades' cutting edges.
- Pay special attention when handling the blades, during assembly and disassembly operations, emptying the bowl and during cleaning.
- Always switch off the appliance and disconnect from supply if it is left unattended and before changing accessories or approaching parts that move in use, assembling, disassembling and cleaning.
- If the connection to the mains has been damaged, it must be replaced, take the appliance to an authorised technical support service. Do not attempt to disassemble or repair the appliance by yourself in order to avoid a hazard.
- Ensure that the voltage indicated on the rating label matches the mains voltage before plugging in the appliance.
- Connect the appliance to a socket that can supply a minimum of 10 amperes.
- The appliance's plug must fit into the mains socket properly. Do not alter the plug. Do not use plug adaptors.



- The appliance must be used and placed on a flat, stable surface.
- Do not use the appliance if the cable or plug is damaged.
- If any of the appliance casings breaks, immediately disconnect the appliance from the mains to prevent the possibility of an electric shock.
- Do not use the appliance if it has fallen on the floor, if there are visible signs of damage or if it has a leak.
- Do not force the power cord. Never use the power cord to lift up, carry or unplug the appliance.
- Do not clip or crease the power cord.
- Do not use or store the appliance outdoors.
- Do not touch the plug with wet hands.
- Take the necessary measures to avoid starting the appliance involuntarily.
- Before using the appliance ensure that the blade is properly fixed in place.
- Do not touch any of the appliance's moving parts while it is operating.
- Exercise precaution after employing the stop operation on the appliance as the blade/s will continue moving from the effect of its own mechanical inertia.
- Keep the appliance in good condition. Check that the moving parts are not misaligned or jammed and make sure there are no broken parts or anomalies that may prevent the appliance from operating correctly.
- Use the appliance and its accessories and tools in accordance with these instructions, taking into account the working conditions and the work to be performed. Use the appliance for operations different from those intended could result in a hazardous situation.
- Never use boiling liquids.
- Check that the lid is closed properly before starting the appliance.
- Never leave the appliance unattended while in use.
- Do not use the appliance for more than 1 minute at a time. In case of operate in cycles; allow the appliance a resting period of at least 1 minute between each cycle. Under no circumstances should the appliance be operated for more time than necessary.
- As a reference in the annexed table appears several recipes, that include the amount of food to process, and the operating time of the apparatus.

**USE AND CARE:**

- Fully unroll the appliance's power cable before each use.
- Do not use the appliance if its accessories are not properly fitted.
- Do not use the appliance if the accessories attached to it are defective. Replace them immediately.
- Do not use the appliance while the jug is empty.
- Do not use the appliance if the on/off switch does not work.
- Do not move the appliance while in use.
- Do not turn the appliance over while it is in use or connected to the mains.
- Do not force the appliance's work capacity.
- Respect the MAX level indicator (1750ml).
- When using hot liquids do not fill the jug more than half way. At all times, when mixing hot liquids in the jug, select the slowest speed on the speed selector.
- This appliance is for household use only, not professional, industrial use.
- Store this appliance out of reach of children and/or persons with physical, sensory or reduced mental or lack of experience and knowledge.

Ingredient	Max. Quantity	Duration
All types of Liquid	1.75 l	10 sec.
Carrots and water mixture	700 grs carrots, 1.05 l water	1 minute
Ice	4 cubes at one time, OR, add 1 cube each time	20 seconds (Operating cycle of 3 sec)

- Do not use the appliance with frozen goods or those containing bones.
- CAUTION: Do not use the appliance if the glass is cracked or broken.

**SERVICE:**

- Any misuse or failure to follow the instructions for use renders the guarantee and the manufacturer's liability null and void.

**DESCRIPTION**

- A Measuring cup
- B Jar lid
- C Jar

- D Sealing ring
- E Blade set
- F Blade fixing ring
- G Motor body
- H Illuminated ring
- I Speed selector
- J Pulse / Ice crush position

## **INSTRUCTIONS FOR USE BEFORE USE:**

- Make sure that all products' packaging has been removed.
- Before using the product for the first time, clean the parts that will come into contact with food in the manner described in the cleaning section.

### **USE:**

- Unroll the cable completely before plugging it in.
- Ensure the blade fixing ring is fixed properly to the jar (by turning counter clockwise) before putting on the motor body. (Fig.1).
- Fit the jar onto the motor body. (Fig.2).
- Put the ingredients, after having first chopped them into small piece, into the jar with liquid (do not exceed the maximum marker).
- Put the lid on the jar; make sure it is properly fixed in place.
- Put the measuring cup in the lid.
- Connect the appliance to the mains.
- The pilot light (H) comes on.
- Turn the appliance on, by using the selection knob.
- Select the desired speed.
- If you wish to add more ingredients pull out the measuring cup.
- Add the ingredients and replace the measuring cup.
- To stop the appliance set the speed back to "0".
- To avoid a fierce start up of the fan, it is advisable to start off from the lowest speed position and, once the fan has been switched on, progressively increase the speed to the desired position.

### **ELECTRONIC SPEED CONTROL:**

- The speed of the appliance can be regulated by using the speed regulator control (I). This function is very useful, as it makes it possible to adapt the speed of the appliance to the type of work that needs to be done.

### **ONCE YOU HAVE FINISHED USING THE APPLIANCE:**

- Unplug the appliance from the mains.

- Lift the jar from the motor body.
- Clean the appliance.

### **"PULSE / ICE CRUSH" FUNCTION**

- The appliance works in highest speed to achieve optimal performance.
- Turn speed selector at left to operate and release the knob when you wish to stop operating.
- This function gives optimal result for ice-crushing, up to desired snowy level.
- We recommend working by pressing the button in cycles of 3 seconds and repeating the operation until you obtain the desired result.

### **CABLE COMPARTMENT**

- This appliance has a cable compartment situated on its underside.

### **CLEANING**

- Disconnect the appliance from the mains and allow it to cool before undertaking any cleaning task.
- Clean the equipment with a damp cloth with a few drops of washing-up liquid and then dry.
- Do not use solvents, or products with an acid or base pH such as bleach, or abrasive products, for cleaning the appliance.
- Do not let water or any other liquid get into the air vents to avoid damage to the inner parts of the appliance.
- Never submerge the appliance in water or any other liquid or place it under running water.
- During the cleaning process, take special care with the blades, as they are very sharp.
- If the appliance is not in good condition of cleanliness, its surface may degrade and inexorably affect the duration of the appliance's useful life and could become unsafe to use.
- The following pieces may be washed in a dishwasher (using a soft cleaning program):
  - Jug.
  - Lid.
  - Measuring cup
- Then dry all parts before its assembly and storage.

### **SELF-CLEANING FUNCTION:**

- Put water and a small amount of washing up liquid in the jar.
- Select the function "pulse".

### **REMOVABLE BLADES FOR EFFECTIVE CLEANING (JAR BLENDER ONLY)**

- Loosen the blade fixing ring by turning it in cloc-

wise direction. (Fig.3).

- Remove the blade fixing ring, blade set, sealing ring and clean them. (Fig.4).
- After cleaning, replace the blade set and turn blade fixing ring in opposite direction.

#### **ANOMALIES AND REPAIR**

- Take the appliance to an authorised technical support service if product is damaged or other problems arise. Do not attempt to disassemble or repair the appliance yourself as this may be dangerous.

#### **FOR EU PRODUCT VERSIONS AND/OR IN CASE THAT IT IS REQUESTED IN YOUR COUNTRY:**

#### **ECOLOGY AND RECYCLABILITY OF THE PRODUCT**

- The materials of which the packaging of this appliance consists are included in a collection, classification and recycling system. Should you wish to dispose of them, use the appropriate public recycling bins for each type of material.
- The product does not contain concentrations of substances that could be considered harmful to the environment.



- This symbol means that in case you wish to dispose of the product once its working life has ended; take it to an authorised waste agent for the selective collection of Waste from Electric and Electronic Equipment (WEEE).

This appliance complies with Directive 2014/35/EU on Low Voltage, Directive 2014/30/EU on Electromagnetic Compatibility, Directive 2011/65/EU on the restrictions of the use of certain hazardous substances in electrical and electronic equipment and Directive 2009/125/EC on the ecodesign requirements for energy-related products.

---

## Français

### Mixeur avec verre

Optima Magnum 1200

#### **Cher Client,**

Nous vous remercions d'avoir acheté un produit TAURUS.

Sa technologie, son design et sa fonctionnalité, s'ajoutant au fait qu'il répond amplement aux normes de qualité les plus strictes, vous permettront d'en tirer une longue et durable satisfaction.

### **CONSEILS ET MESURES DE SECURITE**

- Lire attentivement cette notice d'instructions avant de mettre l'appareil en marche, et la conserver pour la consulter ultérieurement. Le non-respect de ces instructions peut être source d'accident.
- Avant la première utilisation, laver les parties en contact avec les aliments comme indiqué à la section nettoyage.
- Cet appareil n'est pas prévu pour être utilisé par des enfants. Tenir l'appareil et sa fiche hors de portée des enfants.
- Cet appareil peut être utilisé par des personnes dont les capacités physiques, sensorielles ou mentales sont réduites ou des personnes dénuées d'expérience concernant son utilisation, et ce, sous surveillance ou après avoir reçu les instructions pour un maniement sûr de l'appareil et ayant compris les risques possibles.
- Cet appareil n'est pas un jouet. Les enfants doivent être surveillés pour s'assurer qu'ils ne jouent pas avec l'appareil.
- Faire attention en versant des liquides chauds dans le robot culinaire ou dans le mixeur, car ils pourraient être expulsés suite à une libération soudaine de vapeur.
- Les lames sont aiguisées et vous pourriez vous blesser. Agissez avec précaution en évitant tout contact direct avec son tranchant.
- Il faudra être particulièrement attentif lorsque vous manipulez les lames lors du montage / démontage, au moment de vider le bol et durant le nettoyage.
- Arrêter et débrancher l'appareil du réseau électrique si vous ne l'utilisez pas et avant toute opération de nettoyage, d'ajustage, recharge ou changement d'accessoires
- Si la prise du secteur est abîmée, elle doit être remplacée, l'emmener à un Service d'Assistance Technique agréé. Ne pas tenter de procéder aux réparations ou de démonter l'appareil; cela implique des risques.

- Avant de raccorder l'appareil au secteur, s'assurer que le voltage indiqué sur la plaque signalétique correspond à celui du secteur.
- Raccorder l'appareil à une prise pourvue d'une fiche de terre et supportant au moins 10 ampères.
- La prise de courant de l'appareil doit coïncider avec la base de la prise de courant. Ne jamais modifier la prise de courant. Ne pas utiliser d'adaptateur de prise de courant.
- L'appareil doit être utilisé et placé sur une surface plane et stable.
- Ne pas utiliser l'appareil si son câble électrique ou sa prise est endommagé.
- Si une des enveloppes protectrices de l'appareil se rompt, débrancher immédiatement l'appareil du secteur pour éviter tout choc électrique.
- Ne pas utiliser l'appareil s'il est tombé, s'il y a des signes visibles de dommages ou en cas de fuite.
- Ne pas forcer le câble électrique de connexion. - Ne jamais utiliser le câble électrique pour lever, transporter ou débrancher l'appareil.
- Éviter que le câble électrique de connexion ne se coince ou ne s'emmêle.
- Ne pas exposer l'appareil aux intempéries.
- Ne pas toucher la prise de raccordement avec les mains mouillées.
- Prendre les précautions nécessaires pour éviter de mettre en marche involontairement l'appareil.
- Avant d'utiliser l'appareil, s'assurer que les lames sont correctement fixées à l'appareil.
- Ne pas toucher les parties mobiles de l'appareil en marche.
- Lorsque vous arrêterez l'appareil, faire très attention, puisque l'outil continuera à tourner par inertie mécanique.
- Ne pas forcer la capacité de travail de l'appareil.
- Respecter le niveau MAX (1750 ml).
- Le volume de liquide chaud que vous rajouterez ne devra pas dépasser la moitié de la capacité du pichet ; et en tous cas, en présence de liquide chaud dans le pichet, veiller à n'utiliser que la vitesse la plus lente.
- Cet appareil est uniquement destiné à un usage domestique et non professionnel ou industriel.
- Conservez cet appareil hors de portée des enfants ou des personnes avec capacités physiques, sensorielles ou mentales réduites ou présentant un manque d'expérience et de connaissances
- Maintenir l'appareil en bon état. Vérifier que les parties mobiles ne sont pas désalignées ou entravées, qu'il n'y a pas de pièces cassées ou d'autres conditions qui pourraient affecter le bon fonctionnement de l'appareil.
- Utiliser cet appareil, ses accessoires et outils conformément au mode d'emploi, en tenant compte des conditions de travail et du travail à réaliser. L'utilisation de l'appareil pour des opérations autres que celles pour lesquelles il a été conçu pourrait impliquer des situations dangereuses.
- Ne jamais utiliser de liquides excessivement chauds.
- Vérifier que le couvercle est parfaitement fermé avant de mettre en marche l'appareil.
- Toujours utiliser l'appareil sous surveillance.
- Ne pas utiliser l'appareil plus de 1 minute consécutive. En cas de fonctionnement cyclique, toujours observer des périodes de repos de minimum 1 minute entre chaque cycle. Veiller à n'utiliser l'appareil que le temps strictement nécessaire.
- À titre indicatif sur le tableau en annexe, sont indiquées une série de recettes qui précisent les quantités à mettre d'aliments et le temps de fonctionnement de l'appareil.

#### UTILISATION ET ENTRETIEN :

- Avant chaque utilisation, dérouler complètement le câble d'alimentation de l'appareil.
- Ne pas utiliser l'appareil si ses accessoires ne sont pas dûment accouplés.
- Ne pas utiliser l'appareil si les accessoires qui lui sont assemblés présentent des défauts. Le cas échéant, les remplacer immédiatement.
- Ne pas utiliser l'appareil avec le récipient vide.
- Ne pas utiliser l'appareil si son dispositif de mise en marche/arrêt ne fonctionne pas.
- Ne pas faire bouger l'appareil en cours de fonctionnement
- Ne pas retourner l'appareil quand il est en cours d'utilisation ou branché au secteur.

Ingrédient	Quantité maximale	Durée
Tout type de liquide	1.75 l	10 s
Carottes mélangées à de l'eau	700 grammes de carottes, 1.05 L d'eau	1 minute

Glace	4 rondelles à la fois, OU BIEN ajoutez une rondelle à chaque fois	20 secondes (cycles de fonctionnement de 3 s)
-------	---	---

- Ne pas utiliser l'appareil avec des aliments surgelés ou des os.
- AVERTISSEMENT : Ne pas utiliser l'appareil si le verre est brisé ou cassé.

#### ENTRETIEN:

- Toute utilisation inappropriée ou non conforme aux instructions d'utilisation annule la garantie et la responsabilité du fabricant.

#### DESCRIPTION

- A Tasse de mesure
- B Couvercle du bol mélangeur
- C Pichet
- D Joint
- E Ensemble de couteaux
- F Anneau de fixation des couteaux
- G Corps moteur
- J Anneau lumineux
- I Sélecteur de vitesse
- J Option de «Pulsation» / Pic à glace

#### MODE D'EMPLOI

##### REMARQUES AVANT UTILISATION :

- Assurez-vous que vous avez retiré tout le matériel d'emballage du produit.
- Avant la première utilisation, laver le panier et la cuve à l'eau et au détergent, bien rincer afin d'éliminer les restes de détergent et ensuite, sécher.

##### UTILISATION:

- Dérouler complètement le câble avant de le brancher.
- Avant de placer le corps moteur, veillez à ce que l'anneau de fixation des lames soit bien accouplé au bol (en le tournant dans le sens contraire aux aiguilles d'une montre). (Fig.1).
- Bien ancrer le récipient à la base. (Fig.2).
- Introduire les ingrédients après les avoir coupés en morceaux dans le pichet contenant du liquide (ne pas dépasser la marque du niveau maximum).
- Recouvrir le pichet avec le couvercle et s'assurer qu'il est bien ajusté.
- Placer le verre doseur dans le couvercle.

- Brancher l'appareil au secteur.
- Le voyant lumineux (H) s'allumera.
- Mettre en marche l'appareil, en appuyant sur la commande.
- Sélectionner la vitesse désirée.
- Si vous souhaitez introduire davantage d'ingrédients, retirer le verre doseur.
- Ajouter les ingrédients et replacer le verre.
- Pour arrêter l'appareil, sélectionner la position "0".
- Pour éviter un démarrage trop brusque, débutez à la vitesse minimale en augmentant la vitesse graduellement jusqu'à atteindre la vitesse désirée.

##### REGLAGE ELECTRONIQUE DE LA VITESSE :

- On peut maîtriser la vitesse de l'appareil, en agissant simplement sur la commande de contrôle de puissance (I). Cette fonction est très utile puisqu'elle permet d'adapter la vitesse de l'appareil au type de travail que vous voulez réaliser.

##### APRES UTILISATION DE L'APPAREIL:

- Débrancher l'appareil du secteur.
- Détachez le récipient de la base.
- Nettoyer l'appareil.

##### OPTION DE «PULSATION» / PIC A GLACE

- L'appareil fonctionne à pleine capacité pour assurer un rendement optimal.
- Sélectionnez la vitesse en faisant tourner la touche de sélection vers la gauche pour mettre la fonction en marche et relâchez la touche lorsque vous voulez l'arrêter.
- Cette option permet d'obtenir des résultats optimaux pour broyer la glace jusqu'à la consistance désirée.
- Il est recommandé de laisser fonctionner le cycle de pulsation pendant 3 secondes à la fois et de répéter l'opération jusqu'à l'obtention du résultat désiré.

##### COMPARTIMENT CABLE

- Cet appareil dispose d'un ramasse cordon situé dans la partie inférieure de l'appareil.

##### NETTOYAGE

- Débrancher l'appareil du secteur et attendre son complet refroidissement avant de le nettoyer.
- Nettoyer le dispositif électrique avec un chiffon humide et le laisser sécher.

- Ne pas utiliser de solvants ni de produits au pH acide ou basique tels que l'eau de Javel, ni de produits abrasifs pour nettoyer l'appareil.
- Ne pas laisser pénétrer de l'eau ni aucun autre liquide par les ouvertures de ventilation afin d'éviter d'endommager les parties intérieures de l'appareil.
- Ne pas immerger l'appareil dans l'eau ou tout autre liquide, ni le passer sous un robinet.
- Durant le processus de nettoyage, faire attention en particulier aux lames, celles-ci sont très coupantes.
- Si l'appareil n'est pas maintenu dans un bon état de propreté, sa surface peut se dégrader et affecter de façon inexorable la durée de vie de l'appareil et le rendre dangereux.
- Les pièces ci-dessous peuvent se laver à l'eau chaude savonneuse ou au lave-vaisselle (en mode délicat) :
  - Pichet.
  - Couverture
  - Verre doseur.
- Avant son montage et stockage, veiller à bien sécher toute les pièces.

#### **FONCTION AUTONETTOYANTE:**

- Versez de l'eau et une petite quantité de détergent dans le récipient servant au mixage.
- Sélectionnez l'option de «pulsation».

#### **COUTEAUX EJECTABLES POUR FACILITER LE NETTOYAGE:**

- Desserrez l'anneau de fixation des couteaux broyeur en les tournant dans le sens contraire aux aiguilles d'une montre. (Fig.3):
- Retirez l'anneau de fixation, les couteaux, les joints d'étanchéité avant de débiter le nettoyage. (Fig.4):
- Après avoir nettoyé l'appareil, remplacez le couteau et faites tourner l'anneau de fixation dans le sens contraire.

#### **ANOMALIES ET REPARATION**

- En cas de panne, remettre l'appareil à un service d'assistance technique autorisé. Ne pas tenter de procéder aux réparations ou de démonter l'appareil; cela implique des risques.

#### **POUR LES VERSION EU DU PRODUIT ET/OU SI CELA EST APPLICABLE DANS VOTRE PAYS :**

#### **ECOLOGIE ET RECYCLAGE DU PRODUIT**

- Les matériaux dont l'emballage de cet appareil

est constitué intègre un programme de collecte, de classification et de recyclage. Si vous souhaitez vous défaire du produit, merci de bien vouloir utiliser les conteneurs publics appropriés à chaque type de matériau.

- Le produit ne contient pas de substances concentrées susceptibles d'être considérées comme nuisibles à l'environnement.



- Ce symbole signifie que si vous souhaitez vous débarrasser de l'appareil, en fin de vie utile, celui-ci devra être consigné, en prenant les mesures adaptées, à un centre agréé de collecte sélective des déchets d'équipements électriques et électroniques (DEEE).

Cet appareil est certifié conforme à la directive 2014/35/UE de basse tension, de même qu'à la directive 2014/30/UE en matière de compatibilité électromagnétique, à la directive 2011/65/UE relative à la limitation de l'utilisation de certaines substances dangereuses dans les équipements électriques et électroniques et à la directive 2009/125/CE sur les conditions de conception écologique applicable aux produits en rapport avec l'énergie.

---

## Deutsch

### STANDMIXER

Optima Magnum 1200

Sehr geehrte Kundin/Sehr geehrter Kunde,  
Vielen Dank für Ihr Vertrauen in die Marke TAURUS.

Die Technologie, das Design und die Funktionalität dieses Produkts, das die anspruchsvollsten Qualitätsnormen erfüllt, werden Sie über viele Jahre zufriedenstellen.

### RATSCHLÄGE UND SICHERHEITSHINWEISE

- Lesen Sie die Gebrauchsanweisung sorgfältig, bevor Sie das Gerät einschalten und bewahren Sie sie zum Nachschlagen zu einem späteren Zeitpunkt auf. Werden die Hinweise dieser Bedienungsanleitung nicht beachtet und eingehalten, kann es zu Unfällen kommen.
- Vor der Erstanwendung müssen die Einzelteile, die mit Nahrungsmitteln in Kontakt geraten, so wie im Absatz Reinigung beschrieben, gereinigt werden.
- Kinder dürfen dieses Gerät nicht benutzen. Das Gerät und seinen Netzanschluss stets außerhalb der Reichweite von Kindern halten.
- Dieses Gerät ist nicht geeignet für die Verwendung durch Personen mit eingeschränkter Wahrnehmung oder verminderten physischen oder geistigen Fähigkeiten oder einem Mangel an Erfahrung und Kenntnissen, sofern sie nicht durch eine für ihre Sicherheit verantwortliche Person beaufsichtigt oder bei der Bedienung angeleitet werden und die möglichen Gefahren verstehen.
- Dieses Gerät ist kein Spielzeug. Kinder müssen beaufsichtigt werden, damit sie nicht mit dem Gerät spielen.
- Seien Sie vorsichtig, wenn Sie heiße Flüssigkeiten in die Küchenmaschine oder Mixer gießen, da diese eine plötzliche Freisetzung von Dampf verursachen können.
- Die Messer sind sehr scharf und können Verletzungen verursachen. Gehen Sie vorsichtig mit ihnen um und vermeiden Sie den direkten Kontakt mit ihren Schneiden.
- Geben Sie besonders Acht, wenn sie die Messer beim Einsetzen und Abnehmen von Bauteilen, Leeren der Schüssel und bei der Reinigung hantieren.
- Ziehen Sie den Stecker heraus und lassen Sie das Gerät abkühlen, bevor Sie mit der Reinigung beginnen
- Wenn der Netzstecker beschädigt ist, muss er ausgetauscht werden. Bringen Sie das Gerät zu diesem Zweck zu einem zugelassenen Kundendienst. Um



## jegliche Gefahr auszuschließen, versuchen Sie nicht selbst, den Stecker abzumontieren und zu reparieren.

- Vergewissern Sie sich, dass die Spannung auf dem Typenschild mit der Netzspannung übereinstimmt, bevor Sie den Apparat an das Stromnetz anschließen.
  - Das Gerät an ein Stromnetz mit mindestens 10 Ampere anschließen.
  - Der Stecker des Geräts muss mit dem Steckdosentyp des Stromanschlusses übereinstimmen. Der Gerätestecker darf unter keinen Umständen modifiziert werden. Keine Adapter für den Stecker verwenden.
  - Das Gerät muss auf einer ebenen und standfesten Oberfläche aufgestellt und benutzt werden.
  - Das Gerät darf nicht mit beschädigtem elektrischem Kabel oder Stecker verwendet werden.
  - Sollte ein Teil der Geräteverkleidung strapaziert sein, ist die Stromzufuhr umgehend zu unterbrechen, um die Möglichkeit eines elektrischen Schlags zu vermeiden.
  - Das Gerät nicht benutzen, wenn es heruntergefallen ist, sichtbare Schäden aufweist oder undicht ist.
  - Nicht mit Gewalt am elektrischen Anschlusskabel ziehen. Benutzen Sie das elektrische Kabel nicht zum Anheben oder Transportieren des Geräts. Den Stecker nicht am Kabel aus der Dose ziehen.
  - Achten Sie darauf, dass das elektrische Kabel nicht getreten oder zerknittert wird.
  - Das Gerät nicht im Freien benutzen oder aufbewahren.
  - Berühren Sie den Stecker nicht mit feuchten Händen.
  - Nehmen Sie die erforderlichen Maßnahmen, um ein unbeabsichtigtes Inbetriebsetzen des Geräts zu verhindern.
  - Vor dem Gebrauch überprüfen, ob die Messer gut am Gerät befestigt sind.
  - Bewegliche Teile des Geräts während dem Betrieb nicht berühren.
  - Seien Sie nach dem Ausschalten des Gerätes vorsichtig und beachten Sie die durch die mechanische Trägheit verursachte Nachlaufzeit des Elektrowerkzeugs.
- bel vollständig abwickeln.
- Gerät nicht benutzen, wenn Zubehör oder Ersatzteile nicht richtig befestigt sind.
  - Gerät nicht benutzen, wenn die Zubehörteile mangelhaft sind. Ersetzen Sie diese sofort.
  - Benützen Sie das Gerät nicht mit leerem Gefäß.
  - Benützen Sie das Gerät nicht, wenn der An-/Ausschalter nicht funktioniert.
  - Das Gerät nicht bewegen, während es in Betrieb ist.
  - Solange das Gerät in Betrieb oder ans Netz geschlossen ist, darf es nicht umgedreht werden.
  - Betriebskapazität des Geräts nicht überbeanspruchen.
  - Bitte beachten Sie die MAX-Füllmenge (1750 ml)
  - Das Gefäß nur bis zur Hälfte seiner maximalen Füllmenge mit heißen Flüssigkeiten befüllen. Heiße Flüssigkeiten im Gefäß nur mit der niedrigsten Geschwindigkeit verarbeiten.
  - Dieser Apparat dient ausschließlich für Haushaltszwecke und ist für professionellen oder gewerblichen Gebrauch nicht geeignet.
  - Das Gerät außerhalb der Reichweite von Kindern und/oder Personen mit eingeschränkten körperlichen, sensorischen oder geistigen Fähigkeiten bzw. Personen ohne ausreichende Erfahrung und Kenntnisse aufbewahren.
  - Halten Sie das Gerät in gutem Zustand. Überprüfen Sie, ob die beweglichen Teile nicht ausgerichtet oder verklemmt sind, ob beschädigte Teile oder andere Bedingungen vorliegen, die den Betrieb des Geräts allenfalls behindern können.
  - Verwenden Sie dieses Gerät, seine Zubehörteile und seine Werkzeuge gemäß diesen Anleitungen und unter Berücksichtigung der Arbeitsbedingungen und der zu verrichtenden Arbeit. Der Gebrauch des Gerätes für andere als die vorgesehenen Zwecke kann gefährlich sein.
  - Niemals kochende Flüssigkeiten verwenden.
  - Überprüfen Sie vor Inbetriebnahme des Geräts, ob der Deckel vollständig geschlossen ist.
  - Das Gerät darf nicht unbeaufsichtigt gelassen werden, während es am Netz angeschlossen ist.
  - Das Gerät nicht länger als 1 Minute ohne Unterbrechung laufen lassen. Das Gerät sollte auf jeden Fall nicht länger als erforderlich in Betrieb sein.

### **BENUTZUNG UND PFLEGE:**

- Vor jedem Gebrauch des Geräts das Stromka-
- Als Anhalt dient die nachstehende Tabelle, in der verschiedene Speisen mit den zu verar-

beitenden Mengen und der Betriebsdauer des Gerätes aufgeführt sind.

Zutaten	Maximale Menge	Dauer
Flüssigkeiten aller Art	1.75 l	10 Sek.
Karotten mit Wasser gemischt	700 g Karotten, 1,05 l Wasser	1 Minute
Eiswürfel	4 Würfel gleichzeitig ODER nacheinander jeweils einen Würfel hinzufügen	20 Sekunden (Zyklen von je 3 s)

- Verwenden Sie das Gerät nicht mit tiefgefrorenen Lebensmitteln oder Knochen.
- **WARNUNG:** Das Gerät nicht benutzen, wenn das Glas Risse aufweist oder zerbrochen ist.

#### **BETRIEB:**

- Unsachgemäße Verwendung bzw. Nichteinhaltung der Gebrauchsanweisung kann Gefahren zur Folge haben und führt zum Erlöschen der Garantieansprüche sowie der Haftung des Herstellers.

#### **BEZEICHNUNG**

- A Messbecher
- B Deckel des Behälters
- C Gefäß
- D Versieglungsdichtung
- E Messereinheit
- F Befestigungsring Messereinheit
- G Motorblock
- H Leuchtring
- I Geschwindigkeitsstufentaste
- J „Pulse“-Funktion / Eiswürfelzerkleinerer

#### **BENUTZUNGSHINWEISE**

##### **VOR DER BENUTZUNG:**

- Vergewissern Sie sich, dass Sie das gesamte Verpackungsmaterial des Produkts entfernt haben.
- Vor der Erstanwendung müssen die Einzelteile, die mit Nahrungsmitteln in Kontakt geraten, so wie im Absatz Reinigung beschrieben, gereinigt werden.

#### **BENUTZUNG:**

- Vor Anschluss das Kabel völlig ausrollen.
- Vergewissern Sie sich, dass der Befestigungsring der Messer fest im Gefäß sitzt (indem Sie ihn gegen den Uhrzeigersinn drehen), bevor Sie das Gefäß auf die Motoreinheit setzen. (Ø 1).
- Setzen Sie den Behälter auf den Motorblock. (Ø 2)
- Füllen Sie die bereits zerkleinerten Zutaten und die Flüssigkeit in den Krug (achten Sie dabei auf die Maximalniveau-Anzeige).
- Decken Sie den Krug ab und überprüfen Sie, ob er gut angebracht ist.
- Stellen Sie den Dosierbecher auf die Abdeckung.
- Schließen Sie das Gerät an das Stromnetz an.
- Die Leuchtanzeige (H) leuchtet auf.
- Durch Betätigen des Schalters das Gerät in Betrieb setzen.
- Wählen Sie die Geschwindigkeit Stärke.
- Wenn Sie mehr Zutaten zugeben möchten, nehmen Sie den Dosierbecher ab.
- Zutaten zugeben und den Becher wieder aufstellen.
- Zum Abstellen, Wahlschalter auf Position "0" stellen.
- Um einen zu abrupten Start zu vermeiden, empfehlen wir zu Anfang den Leistungsschalter auf seine Mindestposition zu stellen und die Geschwindigkeit dann nach dem Start des Geräts schrittweise zu erhöhen.

#### **ELEKTRONISCHE GESCHWINDIGKEITSKONTROLLE:**

- Die Geschwindigkeit des Geräts lässt sich einfach mit dem Geschwindigkeitsschalter regeln (I). Diese Funktion ist äußerst nützlich, da die Geschwindigkeit an die entsprechende Arbeit angepasst werden kann.

#### **NACH DER BENUTZUNG DES GERÄTS:**

- Den Stecker aus der Netzdose ziehen
- Nehmen Sie den Behälter vom Motorblock.
- Reinigen Sie das Gerät.

#### **FUNKTION „PULSE / EISWÜRFELZERKLEINERER“**

- Das Gerät arbeitet mit maximaler Drehzahl, um optimale Leistung zu erzielen.
- Drehen Sie den Geschwindigkeitsschalter nach links, um die Funktion zu starten und lassen Sie den Schalter los, wenn Sie die Funktion stoppen

wollen.

- Mit dieser Funktion werden optimale Ergebnisse beim Zerkleinern von Eiswürfeln auf die gewünschte Größe erzielt.
- Es ist empfehlenswert, die Taste in 3-Sekunden-Zyklen zu betätigen und die Operation zu wiederholen, bis das gewünschte Resultat erzielt ist.

### KABELFACH

- Dieses Gerät ist mit einem Fach für das Stromnetz-kabel ausgestattet, das sich an der Unterseite befindet.

### REINIGUNG

- Ziehen Sie den Stecker heraus und lassen Sie das Gerät abkühlen, bevor Sie mit der Reinigung beginnen.
- Reinigen Sie das Gerät mit einem feuchten Tuch, auf das Sie einige Tropfen Reinigungsmittel geben und trocknen Sie es danach ab.
- Verwenden Sie zur Reinigung des Geräts weder Löse- oder Scheuermittel noch Produkte mit einem sauren oder basischen pH-Wert wie z.B. Lauge.
- Lassen Sie kein Wasser oder andere Flüssigkeiten in die Belüftungsöffnungen eindringen, um Schäden an den inneren Funktionsteilen des Gerätes zu vermeiden.
- Das Gerät nicht in Wasser oder andere Flüssigkeiten tauchen und nicht unter den Wasserhahn halten.
- Bei der Reinigung muss besonders auf die Schneidflächen geachtet werden, die besonders scharf sind.
- Halten Sie das Gerät nicht sauber, so könnte sich der Zustand seiner Oberfläche verschlechtern, seine Lebenszeit negativ beeinflusst und gefährliche Situationen verursacht werden.
- Folgende Teile sind für die Reinigung in warmem Seifenwasser oder in der Spülmaschine (kurzes Spülprogramm) geeignet:
  - Kanne
  - Deckel
  - Messbecher
- Trocknen Sie alle Teile gut ab, bevor Sie das Gerät montieren und aufbewahren.

### FUNKTION AUTOMATISCHE REINIGUNG:

- Schütten Sie heißes Wasser und etwas flüssige Seife in das Gefäß.
- Wählen Sie abwechselnd die Druck-Funktion.

### DIE MESSER SIND ZUM EFFIZIENTEREN REINIGEN HERAUSNEHMBAR:

- Lösen Sie den Befestigungsring der Messereinheit, indem Sie ihn im Uhrzeigersinn drehen. (Ø 3).
- Nehmen Sie den Befestigungsring, das Messer und die Dichtung heraus und reinigen Sie sie. (Ø 4).
- Nach dem Reinigen setzen Sie das Messer wieder ein und drehen den Befestigungsring in entgegengesetzter Richtung fest.

### STÖRUNGEN UND REPARATUR

- Bei Schäden und Störungen bringen Sie das Gerät zu einem zugelassenen Technischen Kundendienst. Versuchen Sie nicht, das Gerät selbst auseinanderzubauen und zu reparieren. Das könnte Gefahren zur Folge haben.

### FÜR DIE EU-AUSFÜHRUNGEN DES PRODUKTS UND/ODER FÜR LÄNDER, IN DENEN DIESE VORSCHRIFTEN ANZUWENDEN SIND:

### ÖKOLOGIE UND RECYCLING DES PRODUKTS

- Die zur Herstellung des Verpackungsmaterials dieses Geräts verwendeten Materialien sind im Sammel-, Klassifizierungs- und Recyclingsystem integriert. Wenn Sie es entsorgen möchten, so können Sie die öffentlichen Container für die betreffenden Materialarten verwenden.



- Das Produkt ist frei von umweltschädlichen Konzentrationen von Substanzen. Dieses Symbol weist darauf hin, dass das Produkt, wenn Sie es am Ende seiner Lebensdauer entsorgen wollen, in geeigneter Weise bei einer zugelassenen Entsorgungsstelle abzugeben ist, um die getrennte Sammlung von Elektro- und Elektronikgeräte-Abfall (WEEE) sicherzustellen.

Dieses Gerät erfüllt die Richtlinie 2014/35/EU über Niederspannung, die Richtlinie 2014/30/EU über elektromagnetische Verträglichkeit, die Richtlinie 2011/65/EU zur Beschränkung der Verwendung bestimmter gefährlicher Stoffe in Elektro- und Elektronikgeräten und die Richtlinie 2009/125/EG über die Anforderungen an die umweltgerechte Gestaltung energiebetriebener Produkte.

## Italiano

### Frullatore a bicchiere

Optima Magnum 1200

#### Egregio cliente,

Le siamo grati per aver acquistato un elettrodomestico della marca TAURUS.

La sua tecnologia, il suo design e la sua funzionalità, oltre al fatto di aver superato le più rigorose norme di qualità, le assicureranno una totale soddisfazione durante molto tempo.

### CONSIGLI E AVVERTENZE PER LA SICUREZZA

- Prima di utilizzare l'apparecchio, leggere attentamente le istruzioni riportate nel presente opuscolo e conservarlo per future consultazioni. La mancata osservanza delle presenti istruzioni può essere causa di incidenti.
- Prima del primo utilizzo dell'apparecchio, si consiglia di pulire tutte le parti a contatto con gli alimenti, come indicato nella sezione dedicata alla pulizia.
- L'apparecchio non deve essere utilizzato da bambini. Mantenere l'apparecchio e le parti per il collegamento alla rete elettrica fuori dalla portata di bambini.
- Questo apparecchio è idoneo per l'utilizzo da parte di persone con capacità fisiche, sensoriali o mentali ridotte o da persone non familiari con la manipolazione dello stesso, purché sorvegliati o debitamente informati sull'utilizzo in sicurezza della macchina e sui potenziali pericoli associati.
- Questo apparecchio non è un giocattolo. Assicurarsi che i bambini non giochino con l'apparecchio.
- Faccia attenzione al versare i liquidi caldi nel robot da cucina o nel frullatore, perché potrebbero essere espulsi a causa di un'improvvisa emissione di vapore.
- Le lame dell'apparecchio sono affilate e possono provocare lesioni. Procedere con cautela ed evitare il contatto diretto con il filo delle lame.
- Prestare particolare attenzione durante il maneggiamento delle lame, le operazioni di montaggio e smontaggio e lo svuotamento del recipiente per la pulizia.
- Spegnerne et scollegare l'apparecchio dalla rete elettrica quando non è in uso e prima di effettuare qualsiasi operazione di pulizia, assemblaggio o cambio di accessori
- Se la connessione alla rete elettrica è danneggiata, è necessario sostituirla, rivolgersi a un Centro di Assistenza Tecnica autorizzato. Non tentare di smontare o riparare

## **l'apparecchio in quanto ciò potrebbe comportare rischi di sicurezza.**

- Prima di collegare l'apparecchio alla rete elettrica, verificare che il voltaggio indicato sulla targhetta caratteristiche e il selettore di voltaggio corrispondano al voltaggio della rete.
- Collegare l'apparecchio a una presa di corrente che sopporti come minimo 10 ampere.
- Verificare che la presa sia adatta alla spina dell'apparecchio. Non apportare alcuna modifica alla spina. Non usare adattatori..
- L'apparecchio deve essere collocato e utilizzato su una superficie piana e stabile.
- Non utilizzare l'apparecchio nel caso in cui il cavo di alimentazione o la spina siano danneggiati.
- In caso di rottura di una parte dell'involucro esterno dell'apparecchio, scollegare immediatamente la spina dalla presa di corrente al fine di evitare eventuali scariche elettriche.
- Non usare l'apparecchio in seguito a cadute, nel caso presenti danni visibili o in presenza di qualsiasi perdita.
- Non tirare il cavo elettrico. Non usarlo mai per sollevare, trasportare o scollegare l'apparecchio.
- Non lasciare che il cavo rimanga impigliato o attorcigliato.
- Non usare o esporre l'apparecchio alle intemperie.
- Non toccare mai la spina con le mani bagnate.
- Adottare le misure di sicurezza necessarie per evitare l'avvio involontario dell'apparecchio.
- Prima dell'utilizzo, accertarsi che le lame siano saldamente fissate all'apparecchio.
- Non toccare mai le parti in movimento quando l'apparecchio è in funzione.
- Fare attenzione dopo l'arresto dell'apparecchio, dal momento che lo strumento continuerà a ruotare per effetto di inerzia meccanica.

### **PRECAUZIONI D'USO:**

- Prima di ogni utilizzo, svolgere completamente il cavo dell'apparecchio.
- Non utilizzare l'apparecchio se gli accessori non sono accoppiati correttamente.
- Non utilizzare l'apparecchio se gli accessori presentano dei difetti. Proceda a sostituirli immediatamente.
- Non adoperare l'apparecchio con la caraffa vuota.
- Non utilizzare l'apparecchio se il suo dispositivo di accensione/spengimento non è funzionante.
- Non muovere l'apparecchio durante l'uso
- Non capovolgere l'apparecchio se è in funzione o collegato alla presa.
- Non forzare la capacità di lavoro dell'apparecchio.
- Rispettare l'indicazione del livello MAX (1750 ml).
- Non aggiungere un volume di liquido caldo superiore alla metà della capacità della caraffa e ad ogni modo, se la caraffa contiene liquidi caldi, usare solo la velocità più lenta.
- Questo apparecchio è destinato unicamente all'uso domestico, non professionale o industriale.
- Conservare questo apparecchio fuori dalla portata dei bambini e/o persone con problemi fisici, mentali o di sensibilità o con mancanza di esperienza e conoscenza
- Mantenere l'apparecchio in buono stato. Verificare che le parti mobili siano ben fissate e che non rimangono incastrate, che non ci siano pezzi rotti e che non si verifichino altre situazioni che possano nuocere al buon funzionamento dell'apparecchio.
- Usare l'apparecchio, i suoi accessori e gli utensili secondo queste istruzioni, tenendo in considerazione le condizioni di lavoro e il lavoro da svolgere. Utilizzare l'apparecchio per operazioni diverse da quelle previste potrebbe causare una situazione di pericolo.
- Non utilizzare mai liquidi bollenti.
- Verificare che il coperchio sia perfettamente chiuso prima di mettere in funzione l'apparecchio.
- Usare sempre l'apparecchio sotto supervisione.
- Non utilizzare l'apparecchio ininterrottamente per più di 1 minuto. Se si dovessero impiegare i cicli, rispettare sempre i periodi di riposo di minimo 1 secondi fra un ciclo e l'altro. Ad ogni modo non è mai opportuno far funzionare l'apparecchio per un tempo superiore al necessario.
- Nella tabella allegata vengono proposte delle ricette a carattere orientativo, in cui vengono indicati la quantità di alimenti ed i tempi di cottura.

Ingrediente	Quantità massima	Durata
Qualsiasi tipo di liquido	1.75 l	10 sec.
Carote con acqua	700 g di carote, 1.05 l di acqua	1 minuto
Ghiaccio	4 cubetti assieme, OPPURE aggiungere un cubetto alla volta	20 secondi (Cicli di funzionamento di 3 s)

- Non utilizzare l'apparecchio con ossa o alimenti congelati.
- **AVVERTENZA:** Non utilizzare l'apparecchio se il vetro è incrinato o rotto.

#### SERVIZIO:

- Il produttore invalida la garanzia e declina ogni responsabilità in caso di uso inappropriato dell'apparecchio o non conforme alle istruzioni d'uso.

#### DESCRIZIONE

- A Bicchiere dosatore
- B Coperchio caraffa
- C Caraffa
- D Guarnizione saldante
- E Set di lame
- F Anello di fissaggio delle lame
- G Corpo motore
- H Anello illuminato
- I Comando selettore di velocità
- J Funzione "Pulse / Rompighiaccio"

#### MODALITÀ D'USO

##### PRIMA DELL'USO:

- Assicurarsi di aver rimosso dal prodotto tutto il materiale di imballaggio.
- Prima del primo utilizzo dell'apparecchio, si consiglia di pulire tutte le parti a contatto con gli alimenti, come indicato nella sezione dedicata alla pulizia.

##### USO:

- Srotolare completamente il cavo prima di attaccare la spina.
- Verificare che l'anello di fissaggio delle lame sia ben accoppiato con la caraffa (ruotandolo in senso antiorario) prima di posizionare il corpo

motore (Fig.1).

- Montare la caraffa sul corpo motore. (Fig. 2).
- Introdurre nella caraffa gli ingredienti tagliati a pezzetti con liquido (non superare il livello massimo di riempimento).
- Collocare il coperchio sulla caraffa e assicurarsi che sia bloccato correttamente.
- Infilare il misurino dosatore nel coperchio.
- Collegare l'apparecchio alla rete elettrica.
- La spia luminosa (H) si accenderà
- Avviare l'apparecchio azionando il comando selettore.
- Selezionare la velocità desiderata.
- Per aggiungere altri ingredienti, togliere il misurino dosatore.
- Introdurre gli ingredienti e collocare di nuovo il misurino al suo posto.
- Per arrestare l'apparecchio, selezionare la posizione "0".
- Per evitare un avvio troppo brusco, consigliamo di realizzare l'accensione con il comando selettore di potenza impostato sulla posizione minima e di aumentare gradatamente la velocità dopo che l'apparato si sia avviato, fino ad arrivare alla posizione desiderata.

#### CONTROLLO ELETTRONICO DELLA VELOCITÀ:

- Si può controllare la velocità dell'apparecchio con il comando di regolazione della potenza (I). Questa funzione è molto utile, dato che permette di adattare la velocità dell'apparecchio al tipo di lavoro che si desidera compiere.

#### UNA VOLTA CONCLUSO L'UTILIZZO DELL'APPARECCHIO:

- Scollegare l'apparecchio dalla rete.
- Sganciare la caraffa dal corpo motore.
- Pulire l'apparecchio.

#### FUNZIONE "PULSE / ROMPIGHIACCIO"

- L'apparato funziona a velocità massima per ottenere un funzionamento ottimale.
- Girare il selettore di velocità verso sinistra per avviare la funzione e rilasciare il selettore quando si desidera fermarla.
- Con questa funzione si ottengono degli ottimi risultati per rompere il ghiaccio fino alla grossezza desiderata.
- Si consiglia di lavorare premendo il pulsante in cicli di 3 secondi e di ripetere tale operazione fino ad ottenere il risultato desiderato.

## ALLOGGIAMENTO CAVO

- Questo apparecchio dispone di un alloggiamento per il cavo di connessione alla rete elettrica situato nella parte inferiore.

## PULIZIA

- Scollegare la spina dalla rete elettrica e aspettare che l'apparecchio si raffreddi prima di eseguirne la pulizia.
- Pulire il gruppo elettrico con un panno umido, quindi asciugarlo.
- Per la pulizia non impiegare solventi o prodotti a pH acido o basico come la candeggina, né prodotti abrasivi.
- Non lasciar entrare acqua o altri liquidi nelle fenditure del sistema di ventilazione per non danneggiare le parti operative dell'apparecchio.
- Non immergere l'apparecchio in acqua o altri liquidi, né lavarlo con acqua corrente.
- Le lame dell'apparecchio sono particolarmente affilate; durante la pulizia, maneggiare con cura.
- La mancata pulizia periodica dell'apparecchio può provocare il deterioramento delle superfici, compromettendone la durata operativa e la sicurezza.
- I seguenti pezzi possono essere lavati con acqua e detersivo o in lavastoviglie (usando un programma di lavaggio leggero):
  - Caraffa.
  - Coperchio
  - Bicchiere dosatore.
- Prima di montare e riporre l'apparecchio, asciugare bene tutti i pezzi.

## FUNZIONE AUTOLAVAGGIO:

- Versare dell'acqua calda ed una piccola quantità di detersivo liquido all'interno della caraffa.
- Selezionare la funzione "Pulse"

## LAME ESTRAIBILI PER UNA PULIZIA A FONDO:

- Allentare l'anello di fissaggio della lama, girandolo in senso antiorario. (Fig.3)
- Estrarre l'anello di fissaggio, la lama, il giunto di sigillatura e procedere alla pulizia degli stessi. (Fig.4)
- Dopo la pulizia, riposizionare la lama e girare l'anello di fissaggio in senso opposto.

## ANOMALIE E RIPARAZIONI

- In caso di guasto, rivolgersi ad un Centro d'Assistenza Tecnica autorizzato. Non tentare di

smontare o riparare l'apparecchio: può essere pericoloso.

## PER I PRODOTTI DELL'UNIONE EUROPEA E/O NEL CASO IN CUI SIA PREVISTO DALLA LEGISLAZIONE DEL SUO PAESE DI ORIGINE: PRODOTTO ECOLOGICO E RICICLABILE

- I materiali che costituiscono l'imballaggio di questo apparecchio sono riciclabili. Per lo smaltimento, utilizzare gli appositi contenitori pubblici, adatti per ogni tipo di materiale.
- Il prodotto non contiene sostanze dannose per l'ambiente.



- Questo simbolo indica che, per smaltire il prodotto al termine della sua durata utile, occorre depositarlo presso un ente di smaltimento autorizzato alla raccolta differenziata di rifiuti di apparecchiature elettriche ed elettroniche (RAEE).

Questo apparecchio rispetta la Direttiva 2014/35/UE di Bassa Tensione, la Direttiva 2014/30/UE di Compatibilità Elettromagnetica, la Direttiva 2011/65/UE sui limiti d'impiego di determinate sostanze pericolose negli apparecchi elettrici ed elettronici e la Direttiva 2009/125/CE riguardante l'Ecodesign dei prodotti che consumano energia.

## Português

### Varinha mágica com copo

Optima Magnum 1200

#### Caro cliente:

Obrigado por ter adquirido um eletrodoméstico da marca TAURUS.

- A sua tecnologia, design e funcionalidade, aliados às mais rigorosas normas de qualidade, garantir-lhe-ão uma total satisfação durante muito tempo.

### CONSELHOS E ADVERTÊNCIAS DE SEGURANÇA

- Leer atentamente este folleto de instrucciones antes de poner el aparato en marcha y guardarlo para posteriores consultas. A não observância e cumprimento destas instruções pode resultar em acidente.
- Antes da primeira utilização, limpe todas as partes do aparelho que possam estar em contacto com os alimentos, procedendo como se indica no capítulo de limpeza.
- Este aparelho não deve ser usado por crianças. - Mantenha o aparelho e respectivo cabo de alimentação fora do alcance das crianças.
- Este aparelho pode ser utilizado por pessoas com incapacidades físicas, sensoriais ou mentais, ou por pessoas inexperientes, desde que o façam sob supervisão ou tenham recebido formação sobre a utilização segura do aparelho e compreendam os perigos que este comporta.
- Este aparelho não é um brinquedo. As crianças devem ser vigiadas para garantir que não brincam com o aparelho.
- Tenha cuidado ao verter líquidos quentes dentro do processador de alimentos, ou varinha mágica, já que podem saltar por causa da emissão repentina de calor.
- As lâminas estão afiadas e podem causar danos. Proceder com cautela e evitar o contacto directo com o gume das mesmas.
- Prestar especial atenção ao manipular as lâminas, durante as operações de montagem e desmontagem, ao esvaziar a taça e durante a limpeza.
- Desligar o aparelho da rede elétrica quando não estiver a utilizá-lo e antes de realizar qualquer operação de limpeza, ajuste, carregamento ou troca de acessórios
- Se a conexão de rede estiver danificada, deverá ser substituída. Leve o aparelho a um Serviço de Assistência Técnica autorizado. A fim de evitar perigo, não tente desmontá-lo ou repará-lo sozinho.



- Antes de ligar o aparelho à corrente, verifique se a tensão indicada na placa de características corresponde à tensão da rede.
- Ligar o aparelho a uma tomada eléctrica com ligação a terra e que suporte 10 amperes.
- A ficha do aparelho deve coincidir com a tomada de corrente eléctrica. Nunca modifique a ficha. Não use adaptadores de ficha.
- O aparelho deve ser utilizado e colocado sobre uma superfície plana e estável.
- Não utilize o aparelho se o cabo de alimentação ou a ficha estiverem danificados.
- Se algum dos revestimentos do aparelho se partir, desligue imediatamente o aparelho da corrente para evitar a possibilidade de sofrer um choque eléctrico.
- Não utilize o aparelho se este caiu e se existirem sinais visíveis de danos ou de fuga.
- Não force o cabo de alimentação. Nunca utilize o cabo de alimentação para levantar, transportar ou desligar o aparelho da corrente.
- Não deixe que o cabo eléctrico de ligação fique preso ou dobrado.
- Não utilizar nem guardar o aparelho ao ar livre.
- Não toque na ficha de ligação com as mãos molhadas.
- Tomar as medidas necessárias para evitar que o aparelho se ligue acidentalmente.
- Assegurar-se de que a lâmina está bem fixa no aparelho antes de o utilizar.
- Não tocar as partes móveis do aparelho em funcionamento.
- Ter cuidado após a operação de paragem do aparelho, uma vez que a ferramenta continuará a girar por efeito da sua inércia mecânica.
- Respeitar a indicação do nível MAX (1750 ml).
- Não adicionar um volume de líquido quente superior à metade da capacidade do jarro e, em todo o caso, se existirem líquidos quentes no interior do jarro, utilizar apenas a velocidade mais lenta.
- Este aparelho foi concebido exclusivamente para uso doméstico, não para uso profissional ou industrial.
- Este aparelho não está destinado a pessoas (incluindo crianças) que apresentem capacidades físicas, sensoriais ou mentais reduzidas, ou com falta de experiência e conhecimento
- Conserve o aparelho em bom estado. Verificar que as partes móveis não estão desalinhasadas ou bloqueadas, que não existem peças danificadas ou outras condições que possam afectar o funcionamento correcto do aparelho.
- Usar este aparelho, os respectivos acessórios e ferramentas de acordo com estas instruções, tendo em conta as condições de trabalho e o trabalho a realizar. A utilização do aparelho para operações diferentes das previstas pode originar situações de perigo.
- NUNCA verter líquidos a ferver.
- Certificar-se de que a tampa está perfeitamente fechada antes de ligar o aparelho.
- Nunca deixar o aparelho sem vigilância.
- Não utilizar o aparelho durante mais de 1 minuto seguido. No caso de realizar ciclos, respeitar sempre períodos de repouso entre ciclos de 1 minuto como mínimo. Em caso algum é conveniente ter o aparelho em funcionamento para além do tempo necessário.
- Como orientação, na tabela anexa, indica-se uma série de receitas que inclui a quantidade de alimentos a processar e o tempo de funcionamento do aparelho.

### UTILIZAÇÃO E CUIDADOS:

- Antes de cada utilização, desenrole completamente o cabo de alimentação do aparelho.
- Não utilize o aparelho se os acessórios não estiverem devidamente montados.
- Não utilize o aparelho se os acessórios ou consumíveis montados apresentarem defeitos. Substitua-os imediatamente.
- Não utilizar o aparelho com o jarro vazio.
- Não utilizar o aparelho se o dispositivo de ligar/desligar não funcionar.
- Não mover o aparelho enquanto estiver em funcionamento.
- Não inverter o aparelho enquanto estiver a ser utilizado ou ligado à rede eléctrica.
- Não forçar a capacidade de trabalho do aparelho.

Ingrediente	Quantidade máxima	Duração
Qualquer tipo de líquido	1.75 l	10 s
Cenouras misturadas com água	700 g de cenouras 1,05 l de água	1 minuto

Gelo	4 pequenos cubos de uma vez, OU ENTÃO ir adicionando um cubo de cada vez	20 segundos (ciclos de funcionamento de 3 s)
------	--	--

- Não utilizar o aparelho com alimentos congelados ou ossos.
- **ADVERTÊNCIA:** Não usar o aparelho se o vidro apresentar fissuras ou danos.

### SERVIÇO:

- Qualquer utilização inadequada ou em desacordo com as instruções de utilização pode ser perigosa e anula a garantia e a responsabilidade do fabricante.

### DESCRIÇÃO

- A Recipiente de medição
- B Tampa do jarro
- C Jarro.
- G Junta de selagem
- E Conjunto lâminas
- F Aro fixador das lâminas
- G Corpo do motor
- H Anel iluminado
- I Selector de velocidade
- J Função "Pulse" / Picador de gelo

### MODO DE UTILIZAÇÃO

#### NOTAS PARA ANTES DA UTILIZAÇÃO:

- Assegure-se de que retirou todo o material de embalagem do produto.
- Antes de usar o produto pela primeira vez, limpe as partes em contacto com os alimentos tal como se descreve no capítulo de limpeza.

#### UTILIZAÇÃO:

- Desenrolar completamente o cabo antes de o ligar à tomada.
- Assegurar-se de que o aro de fixação das lâminas está bem preso ao jarro (girando-o no sentido contrário ao dos ponteiros do relógio) antes de colocar no corpo do motor . (Fig.1).
- Ajustar o jarro no corpo do motor. (Fig. 2).
- Introduzir os ingredientes, depois de os ter cortado previamente, no jarro com líquido (não exceder a marca de nível máximo).
- Cobrir o jarro com a tampa, assegurando-se de que está correctamente ajustada.
- Colocar o copo doseador na tampa.

- Ligar o aparelho à rede eléctrica.
- O piloto luminoso (H) iluminar-se-á.
- Colocar o aparelho em funcionamento, accionando o comando selector.
- Seleccionar a velocidade desejada.
- Se se desejar adicionar mais ingredientes, retirar o copo doseador.
- Adicionar os ingredientes e tornar a colocar o copo.
- Para parar o aparelho, seleccione a posição "0".
- Para evitar um arranque demasiado brusco, é recomendável efectuar a colocação em funcionamento com o comando selector de potência situado na posição mínima e progressivamente, após o arranque do aparelho, aumentar a velocidade até à posição desejada.

#### CONTROLO ELECTRÓNICO DA VELOCIDADE:

- Pode controlar-se a velocidade do aparelho, simplesmente actuando sobre o comando de controlo de velocidade (I). Esta função é muito útil pois permite adaptar a velocidade do aparelho ao tipo de trabalho a realizar.

#### UMA VEZ CONCLUÍDA A UTILIZAÇÃO DO APARELHO:

- Desligue o aparelho da rede eléctrica.
- Retire o copo do corpo do motor.
- Limpe o aparelho.

#### FUNÇÃO "PULSE" / PICADOR DE GELO

- O aparelho funciona à velocidade máxima para conseguir um rendimento ótimo.
- Rode o seletor de velocidades para a esquerda para iniciar a função e largue-o quando a quiser parar.
- Esta função proporciona resultados ótimos para picar gelo até ao nível desejado.
- Para manter o funcionamento, recomenda-se premir o botão em ciclos de 3 segundos e repetir a operação até obter o resultado desejado.

#### COMPARTIMENTO DO CABO

- Este aparelho dispõe de um alojamento para o cabo de ligação à corrente, situado na parte inferior.

#### LIMPEZA

- Desligue o aparelho da rede eléctrica e deixe-o arrefecer antes de iniciar qualquer operação de limpeza.

- Limpar o aparelho com um pano húmido com algumas gotas de detergente e secá-lo de seguida.
- Não utilize solventes, produtos com um fator pH ácido ou básico como a lixívia, nem produtos abrasivos para a limpeza do aparelho.
- Não deixar entrar água ou outro líquido pelas aberturas de ventilação para evitar danos nas partes operativas interiores do aparelho.
- Não mergulhe o aparelho dentro de água ou em qualquer outro líquido nem o coloque debaixo da torneira.
- Durante o processo de limpeza deve ter especial cuidado com as lâminas pois estão muito afiadas.
- Se o aparelho não for mantido limpo, a sua superfície pode degradar-se e afetar de forma irreversível a duração da vida do aparelho e conduzir a uma situação de perigo.
- As seguintes peças podem ser lavadas em água quente com sabão ou na máquina de lavar louça (usando um programa suave de lavagem):
- Jarro
- Tampa
- Copo doseador
- Em seguida, seque todas as peças antes de montá-las e guardá-las.

#### **FUNÇÃO AUTO LIMPEZA:**

- Colocar água quente e uma pequena quantidade de detergente líquido no interior do jarro.
- Seleccionar a função “pulse”.

#### **LÂMINAS EXTRAÍVEIS PARA UMA LIMPEZA EFICAZ:**

- Afrouxe o aro de fixação da lâmina rodando-o no sentido dos ponteiros do relógio. (Fig.3).
- Extraia o aro de de fixação da lâmina e a junta de fixação e limpe-os. (Fig.4).
- Após a limpeza, volte a colocar a lâmina, rode o aro de fixação no sentido contrário.

#### **ANOMALIAS E REPARAÇÃO**

- Em caso de avaria, leve o aparelho a um Serviço de Assistência Técnica autorizado. Não tente desmontar ou reparar o aparelho já que pode acarretar perigo.

#### **PARA AS VERSÕES EU DO PRODUTO E/OU CASO APLICÁVEL NO SEU PAÍS:**

#### **ECOLOGIA E RECICLAGEM E DO PRODUTO**

- Os materiais que constituem a embalagem deste aparelho estão integrados num sistema de recolha, classificação e reciclagem. Se desejar eliminá-los, utilize os contentores de reciclagem colocados à disposição para cada tipo de material.
- O produto está isento de concentrações de substâncias que podem ser consideradas nocivas para o ambiente.



- Este símbolo significa que, se desejar desfazer-se do produto depois de terminada a sua vida útil, deve entregá-lo através dos meios adequados ao cuidado de um gestor de resíduos autorizado para a recolha selectiva de Resíduos de Equipamentos Eléctricos e Electrónicos (REEE).

Este aparelho cumpre a Directiva 2014/35/CE de Baixa Tensão, a Directiva 2014/30/UE de Compatibilidade Eletromagnética a Directiva 2011/65/UE sobre restrições à utilização de determinadas substâncias perigosas em aparelhos eléctricos e electrónicos e a Directiva 2009/125/CE sobre os requisitos de design ecológico aplicável aos produtos relacionados com a energia.

---

## Nederlands

### Blender

Optima Magnum 1200

#### Geachte klant:

We danken u voor de aankoop van een product van het merk TAURUS.

De technologie, het ontwerp en de functionaliteit van dit product, dat voldoet aan de meest strikte kwaliteitseisen, staan garant voor langdurige tevredenheid.

### VEILIGHEIDSAANWIJZINGEN EN WAARSCHUWINGEN

- Neem deze gebruiksaanwijzing aandachtig door voordat u het apparaat in gebruik neemt en bewaar ze voor latere raadpleging. Het niet opvolgen en naleven van deze instructies kan een ongeluk tot gevolg hebben.
- Voor het eerste gebruik dient U alle delen van het apparaat die met voedingsmiddelen in aanraking kunnen komen, schoon te maken, zoals aangegeven bij de paragraaf Schoonmaken.
- Het apparaat mag niet door kinderen gebruikt worden. Houd het apparaat en zijn aansluiting op het lichtnet buiten het bereik van kinderen.
- Dit apparaat mag gebruikt worden door personen met verminderde, fysieke, zintuiglijke of mentale capaciteiten, of personen met weinig ervaring als ze onder toezicht staan of genoeg richtlijnen gekregen hebben om het apparaat veilig te kunnen hanteren en de risico's kennen.
- Dit apparaat is geen speelgoed. Houd toezicht op kinderen om er zeker van te zijn dat ze niet met het apparaat spelen.
- Wees voorzichtig wanneer men hete vloeistoffen in de keukenrobot of mixer giet, omdat er stoomvorming kan optreden die de vloeistof laat exploderen.
- De messen zijn scherp en kunnen letsel veroorzaken. Wees voorzichtig en voorkom direct contact met de scherpe kant van de messen.
- Wees extra voorzichtig tijdens het monteren en demonteren van de messen aangezien deze geslepen zijn en er risico bestaat dat u zich snijdt.
- Haal de stekker van het toestel uit het stopcontact wanneer u het niet gebruikt en voordat u begint met het schoonmaken of het onderhoud of tot het vervangen van accessoires, filters of stofzakken.
- Als het netsnoer beschadigd is, moet het worden vervangen. Breng het apparaat naar een erkende Technische bijstandsdienst. Probeer het apparaat niet zelf te repareren om mogelijke brand of kortsluiting te voorkomen.

- Voordat u het apparaat op het stroomnet aansluit, dient u de spanningsgegevens op het typeplaatje te vergelijken met de waarden van het stroomnet.
- Sluit het apparaat aan op een stopcontact van minimaal 10 ampère.
- De stekker van het apparaat moet geschikt zijn voor het stopcontact. Wijzig de stekker niet. Gebruik geen adapters.
- U dient het apparaat te gebruiken en plaatsen op een vlak en stabiel oppervlak.
- Het apparaat niet gebruiken wanneer het snoer of de stekker beschadigd is.
- Als één van de omhulsels van het apparaat kapot gaat, het apparaat onmiddellijk uitschakelen om elektrische schokken te vermijden.
- Het apparaat niet gebruiken wanneer het gevallen is, wanneer er zichtbare schade is, of indien er een lek bestaat.
- Het stroomsnoer niet forceren. Het snoer nooit gebruiken om het apparaat op te tillen, te transporteren of om de stekker uit het stopcontact te trekken.
- Zorg ervoor dat het stroomsnoer niet gekneld of geknikt geraakt.
- Bewaar of gebruik het toestel niet in openlucht.
- De stekker niet met natte handen aanraken.
- Neem de nodige voorzorgsmaatregelen om te vermijden dat het apparaat onverhoopt wordt ingeschakeld.
- Controleer voor het gebruik van het apparaat of de mes(sen) goed op het apparaat bevestigd is/ zijn.
- De bewegende onderdelen van het apparaat niet aanraken wanneer het werkt.
- Wees voorzichtig wanneer u het apparaat uitschakelt. Door de mechanische inertie blijft het mes nog even draaien.
- De capaciteit van het apparaat niet forceren.
- Respecteer de MAX niveau-aanduiding (1750 ml).
- Hete vloeistof niet tot boven de helft van de capaciteit bijvullen. Gebruik bij hete vloeistoffen alleen de laagste snelheid.
- Dit apparaat is alleen bedoeld voor huishoudelijk gebruik, niet voor professioneel of industrieel gebruik.
- Houd dit apparaat buiten bereik van kinderen en/of personen met lichamelijke, zintuiglijke of geestelijke beperkingen, of met een gebrek aan ervaring en kennis
- Het apparaat goed onderhouden. Controleer dat de beweegbare delen niet scheef of vast zitten, dat er geen onderdelen kapot zijn of dat er andere problemen zijn die van invloed kunnen zijn op de correcte werking van het apparaat.
- Volg deze aanwijzingen altijd nauwgezet op bij gebruik van het apparaat en zijn onderdelen en instrumenten. Houd altijd rekening met de arbeidsomstandigheden en de uit te voeren werkzaamheden. Als u het apparaat voor andere dan de voorziene doeleinden gebruikt, kan dat gevaarlijk zijn.
- Gebruik geen kokende of zeer hete vloeistoffen / voedingsmiddelen.
- Controleer of het deksel goed gesloten is voordat het apparaat ingeschakeld wordt.
- Laat het apparaat nooit onbewaakt tijdens gebruik.
- Gebruik het apparaat nooit langer dan 1 minuten. Pauzeer bij herhaalde werkcycli tenminste 1 minuten na elke cyclus. Laat het apparaat niet langer dan noodzakelijk draaien.
- Ter oriëntatie staan in de tabel in de bijlage een reeks recepten met daarin de hoeveelheid te verwerken voedingsmiddelen en de draaitijd van het apparaat.

#### GEbruik EN ONDERHOUD:

- Vóór het gebruik, het stroomsnoer van het apparaat volledig afrollen.
- Gebruik het apparaat niet wanneer de accessoires niet correct aangekoppeld zijn.
- Gebruik het apparaat niet als de aangekoppelde accessoires beschadigd zijn. Vervang ze onmiddellijk. Vervang ze onmiddellijk.
- Het apparaat niet gebruiken in een lege kan.
- Het apparaat niet gebruiken als de aan/uit-knop niet werkt.
- Het apparaat niet bewegen terwijl het werkt.
- Het apparaat niet omdraaien terwijl het in gebruik is of aangesloten is op het stroomnet.

Ingrediënt	Maximale hoeveelheid	Duur
Alle soorten vloeistof	1,75 l	10 sec.
Wortels gemengd met water	700 g wortels, 1,05 l water	1 minuten
IJs	4 blokjes per keer, OFWEL steeds één blokje toevoegen	20 seconden (In cycli van 3 s)

- Het apparaat niet gebruiken voor bevroren ingrediënten of beenderen.
- **WAARSCHUWING:** Het apparaat niet gebruiken als het glas gebarsten of kapot is.

#### **SERVICE:**

- Een onjuist gebruik, of een gebruik dat niet overeenstemt met de gebruiksaanwijzing, kan gevaar inhouden en doet de garantie en de aansprakelijkheid van de fabrikant teniet.

#### **BESCHRIJVING**

- A Maatbeker
- B Deksel van de kan
- C Kan
- D Afdichtingsring
- E Set messen
- F Bevestigingsring messen
- G Motorlichaam
- H Verlichte ring (\*)
- I Snelheidskeuzeknop
- J "Pulse" functie / IJsmaler

#### **GEBRUIKSAANWIJZING**

##### **OPMERKINGEN VOORAFGAAND AAN HET GEBRUIK:**

- Verzeker U ervan dat al het verpakkingsmateriaal van het product verwijderd is.
- Voor het eerste gebruik dient U alle delen van het apparaat die met voedingsmiddelen in aanraking kunnen komen, schoon te maken, zoals aangegeven bij de paragraaf Schoonmaken.

##### **GEBRUIK:**

- Het snoer helemaal afrollen alvorens de stekker in het stopcontact te steken.
- Controleer of de bevestigingsring van de messen goed op de kom bevestigd werd (door ze in tegenwijzerzin te draaien) alvorens het motorlichaam te plaatsen. (ØA .1).
- Zet de kan op het voetstuk van het apparaat. (ØA . 2)
- Doe de ingrediënten nadat u ze in grove stukken gesneden heeft in de kan met vloeistof (het aangegeven maximumniveau niet overschrijden).
- Dek de kan af met het deksel en zorg ervoor dat het de kan goed afsluit.
- Plaats de doseerdop in het deksel.
- Zorg dat de elektriciteitsaansluiting stevig aangesloten is in het apparaat.
- Het controlelampje (H) gaat aan
- Zet het apparaat aan door middel van de snelheidskeuzeknop.

- Het gewenste vermogen selecteren.
- Als u meer ingrediënten wilt toevoegen, verwijder dan de doseerdop.
- Voeg de ingrediënten toe en breng de doseerdop terug aan.
- Om het apparaat uit te schakelen, de schakelaar op positie "0" zetten.
- Om te voorkomen dat de machine te bruusk start, bevelen wij aan de machine te activeren door de snelheidskeuzeknop in de minimale stand te zetten, en vervolgens de snelheid geleidelijk te verhogen wanneer het apparaat eenmaal gestart is.

##### **ELEKTRISCHE SNELHEIDSCONTROLE:**

- Men kan de snelheid van het apparaat onder controle houden, simpelweg door de bediening van de snelheidscontrole (I) in werking te stellen. Deze functie is erg nuttig, omdat deze de mogelijkheid biedt om de snelheid aan te passen aan het soort werk dat men nodig vindt te realiseren.

##### **NA GEBRUIK VAN HET APPARAAT:**

- Koppel het apparaat los van het lichtnet.
- Koppel de kan los van het motorlichaam.
- Reinig het apparaat.

##### **FUNCTIE "PULSE / IJSMALER"**

- Het toestel werkt aan de maximumsnelheid om een optimaal rendement te bekomen.
- Draai de snelheidsregelaar naar links om de functie te activeren en laat de regelaar weer los wanneer u wilt stoppen.
- Deze functie geeft de beste resultaten om ijs tot de gewenste grootte te crushen.
- We raden u aan om in cycli van 3 seconden te werken en deze te herhalen tot het gewenste resultaat wordt bereikt.

##### **SNOERVAK**

- Dit apparaat werd voorzien van een opbergvak voor het verbindingssnoer.

##### **REINIGING**

- Trek de stekker van het apparaat uit en laat het afkoelen alvorens het te reinigen.
- Maak het apparaat schoon met een vochtige doek met een paar druppels afwasmiddel en maak het apparaat daarna goed droog.
- Gebruik geen oplosmiddelen of producten met een zure of basische pH zoals bleekwater, noch schuurmiddelen, om het apparaat schoon te

- maken.
- Zorg ervoor dat er geen water of andere vloeistof binnendringt door de verluchtingsopeningen om schade aan de functionele delen binnenin het apparaat te voorkomen.
  - Dompel het apparaat niet onder in water of een andere vloeistof en houd het niet onder de kraan.
  - Tijdens de schoonmaakbeurt extra oppassen met de messen van de mixer want die zijn zeer scherp.
  - Indien het apparaat niet goed onderhouden wordt, kan dit zorgen voor beschadiging van het oppervlak en kan dit de levensduur van het apparaat onverbiddelijk aantasten en tot een gevaarlijke situatie leiden.
  - De volgende onderdelen mogen met warm zeepwater schoongemaakt worden of in de vaatwasser geplaatst worden (op een zacht wasprogramma):
    - Kan
    - Deksel
    - Maatbeker
  - Laat alle onderdelen goed drogen alvorens het apparaat opnieuw te monteren en op te bergen.

#### **ZELFREINIGINGSFUNCTIE:**

- Doe warm water en een kleine hoeveelheid vloeibare zeep in de kan.
- Selecteer intermitterend de Pulse functie.

#### **DE MESSEN KUNNEN VERWIJDERD WORDEN VOOR EEN OPTIMALE REINIGING:**

- Draai de bevestigingsring van het mes los door deze in wijzerzin te draaien. (Ø 3).
- Verwijder de bevestigingsring, het mes en de afdichtingsring los en maak de onderdelen schoon. (Ø 4).
- Na het schoonmaken plaatst u het mes opnieuw en draait u de bevestigingsring in tegenwijzerzin.

#### **DEFECTEN EN REPARATIE**

- Bij een defect, moet u het apparaat naar een erkende technische dienst brengen. Probeer het apparaat niet zelf te demonteren of te repareren, want dit kan gevaarlijk zijn.

#### **VOOR DE EU-VERSIES VAN HET PRODUCT EN/OF INDIEN VAN TOEPASSING IN UW LAND:**

#### **MILIEUVRIENDELIJKHEID EN HERGEBRUIK VAN HET PRODUCT**

- Het verpakkingsmateriaal van dit apparaat is geschikt voor inzameling, classificatie en hergebruik. U kunt dit materiaal wegwerpen in de openbare afvalcontainers die voor de desbetreffende typen materiaal zijn bestemd.
- Het product bevat geen concentraties materialen die schadelijk zijn voor het milieu.



- Dit symbool betekent dat u het product aan het eind van zijn levenscyclus moet afgeven aan een erkende afvalverwerker ten behoeve van de gescheiden verwerking van Afgedankte Elektrische en Elektronische Apparatuur (AEEA).

Dit apparaat voldoet aan de laagspanningsrichtlijn 2014/35/EG, met de richtlijn 2014/30/EG met betrekking tot elektromagnetische compatibiliteit en met de richtlijn 2011/65/EG met betrekking tot beperkingen in de toepassing van bepaalde gevaarlijke stoffen in elektrische en elektronische apparaten en met de richtlijn 2009/125/EG met betrekking tot de eisen inzake ecologisch ontwerp voor energiegerelateerde producten.

## Polski

### Blender kielichowy

Optima Magnum 1200

#### Szanowny Kliencie,

Serdecznie dziękujemy za zdecydowanie się na zakup sprzętu gospodarstwa domowego marki TAURUS.

Jego technologia, forma i funkcjonalność, jak również fakt, że spełnia on wszelkie normy jakości, dostarczy Państwu pełnej satysfakcji przez długi czas.

### **PORADY I OSTRZEŻENIA DOTYCZĄCE BEZPIECZEŃSTWA**

- Przeczytać uważnie instrukcję przed uruchomieniem urządzenia i zachować ją w celu późniejszych konsultacji. Niedostosowanie się i nieprzestrzeganie niniejszych instrukcji może doprowadzić do wypadku.
- Przed pierwszym użyciem należy umyć wszystkie części urządzenia, które mogą mieć kontakt z pokarmami, postępując zgodnie z instrukcją.
- Dzieci nie powinny używać tego urządzenia. Konserwacja urządzenia i podłączanie go do sieci nie mogą być wykonywane przy dzieciach.
- Urządzenie może być używane przez osoby niezapoznane z tego typu produktem, osoby niepełnosprawne, tylko i wyłącznie pod kontrolą dorosłych zapoznanym z tego typu sprzętem.
- To urządzenie nie jest zabawką. Dzieci powinny pozostać pod czujną opieką w celu zagwarantowania iż nie bawią się urządzeniem.
- Należy uważać podczas wlewania gorących płynów do robota kuchennego lub blendera, gdyż mogą być one wydalone z nich z powodu nagłego uwolnienia się pary.
- Noże są ostre i mogą zranić użytkownika. Należy obchodzić się z nimi bardzo ostrożnie i unikać bezpośredniego kontaktu.
- Należy zwrócić szczególną uwagę na bezpieczeństwo podczas czyszczenia, rozkładania, montażu noży lub dzbanka.
- Wyłączać urządzenie z prądu, jeśli nie jest ono używane i przed przystąpieniem do jakiegokolwiek czyszczenia
- W razie awarii zanieść urządzenie do autoryzowanego Serwisu Technicznego. Nie próbować rozbierać urządzenia ani go naprawiać, ponieważ może to być niebezpieczne.
- Przed podłączeniem maszyny do sieci, sprawdzić czy napięcie wskazane na tabliczce znamionowej odpowiada napięciu sieci.
- Podłączać urządzenie do sieci elektrycznej o sile co najmniej 10 amperów.
- Wtyczka urządzenia powinna być zgodna z podstawą elektryczną gniazdka. Nigdy nie



wymieniać wtyczki. Nie używać przejściówek dla wtyczki.

- Urządzenie powinno być ustawiane i używane na powierzchni płaskiej i stabilnej.
- Nie używać urządzenia, gdy kabel elektryczny lub wtyczka jest uszkodzona.
- Jeśli popęka jakiś element obudowy urządzenia, natychmiast wyłączyć urządzenie z prądu, aby uniknąć porażenia prądem.
- Nie używać urządzenia, jeśli ono upadło czy kiedy występują widoczne oznaki uszkodzenia, albo jeśli istnieją wycieki.
- Nie napinać elektrycznego kabla połączeń. Nie używać nigdy kabla elektrycznego do podnoszenia, przenoszenia ani wyłączania urządzenia.
- Nie pozostawiać, by kabel elektryczny podłączenia został schwytyany lub pomarszczony.
- Nie używać, ani nie przechowywać urządzenia na zewnątrz.
- Nie dotykać wtyczki mokrymi rękoma.
- Należy przestrzegać środków ostrożności, by zapobiegać niezamierzonemu włączeniu urządzenia.
- Przed użyciem urządzenia zapewnić się, czy żyłtka/i są dobrze zamocowane w urządzeniu.
- Nie dotykać ruchomych części urządzenia, kiedy jest ono w trakcie działania.
- Należy zachować ostrożność po wyłączeniu urządzenia, gdyż na podstawie inercji mechanicznej noże będą się dalej obracały.

#### UŻYWANIE I KONSERWACJA:

- Przed każdym użyciem, rozwinąć całkowicie kabel zasilania urządzenia.
- Nie używać urządzenia jeśli jego akcesoria lub filtry nie są odpowiednio dopasowane.
- Nie stosować urządzenia, jeśli zamocowane do niego akcesoria posiadają wady. Należy je wówczas natychmiast wymienić.
- Nie używać urządzenia z pustym dzbanem.
- Nie używać urządzenia, jeśli nie działa przycisk włączania ON/OFF.
- Nie ruszać urządzenia w czasie jego działania.
- Nie przekreślać urządzenia, kiedy jest ono w użyciu lub kiedy jest podłączone do sieci.
- Nie przeciążać urządzenia ponad dopuszczalne normy wydajności pracy.
- Nie przekraczać poziomu MAX. (1750 ml).
- Przy pracy z gorącymi płynami nie przekraczać połowy pojemności dzbanka i zawsze używać najniższej prędkości.
- Urządzenie to zaprojektowane zostało wyłącznie

do użytku domowego, a nie do użytku profesjonalnego czy przemysłowego.

- Przechowywać urządzenie w miejscu niedostępnym dla dzieci i/lub osób o ograniczonych zdolnościach fizycznych, dotykowych lub mentalnych oraz nie posiadających doświadczenia lub znajomości tego typu urządzeń.
- Utrzymywać urządzenie w dobrym stanie. Sprawdzać, czy ruchome części nie są poprzestawiane względem siebie czy zakleszczone, czy nie ma zepsutych części czy innych warunków, które mogą wpłynąć na właściwe działanie urządzenia.
- Urządzenie i jego akcesoria należy używać zgodnie z powyższą instrukcją obsługi, używanie go do innych celów niż opisane może powodować niebezpieczeństwo. Nie należy używać go do innych celów niż przeznaczony, gdyż może to spowodować zagrożenie dla zdrowia.
- Nigdy nie używać wrzących płynów.
- Przed włączeniem urządzenia sprawdzić, czy pokrywa jest dokładnie zamknięta.
- Nie pozostawiać włączonego urządzenia bez nadzoru.
- Nie należy używać przez więcej niż 1 minutę. W przypadku realizowania cykli należy zawsze przestrzegać okresów spoczynku pomiędzy cyklami, minimum 1 minutę. Nie zaleca się pracowania w urządzeniem dłużej niż to konieczne.
- W aneksie znajduje się tabela z orientacyjnymi przepisami, ilościami żywności i zalecanym czasem pracy urządzenia.

Składniki	Maksymalna ilość	Czas trwania
Jakiko- lwiek typ płynów	1,75 l	10 s
Marchewki zmieszane z wodą	700 g mar- chewek, 1,5 l wody	1 min
Lód	4 kostki lodu jednocześnie, lub dodając jedną kostkę	co 20 sekund (cykl działania 3 s)

- Nie wolno używać urządzenia do mielenia produktów zamrożonych lub kości.
- OSTRZEŻENIE: Nie należy używać urządzenia, jeśli szkło drzwi jest pęknięte lub zniszczone.

#### SERWIS TECHNICZNY:

- Wszelkie niewłaściwe użycie lub niezgodne z instrukcją obsługi może doprowadzić do niebezpieczeństwa, anulując przy tym gwarancję i odpowiedzialność producenta.

#### OPIS

- A Miarka
- B Pokrywa dzbanka
- C Dzbanek
- D Uszczelka zgrzewająca
- E Zestaw ostrzy
- F Pierścień mocujący noże
- G Korpus Silnika
- H Podświetlany pierścień
- I Wybór prędkości
- J Funkcja „Naciśnij”/Kruszarka lodu

#### SPOSÓB UŻYCIA

##### UWAGI PRZED UŻYCIEM:

- Upewnij się, że z opakowania zostały wyjęte wszystkie elementy urządzenia.
- Przed pierwszym użyciem należy umyć wszystkie części urządzenia, które mogą mieć kontakt z pokarmami, postępując zgodnie z instrukcją.

##### SPOSÓB UŻYCIA:

- Całkowicie rozwinąć kabel przed podłączeniem urządzenia.
- Przed założeniem dzbanka, upewnij się, że pierścień mocowania noży jest dobrze zamocowany do dzbanka (wystarczy dokręcić go w kierunku przeciwnym do wskazówek zegara) (zob. 1)
- Nałożyć dzbanek na korpus silnika. (zob. 2)
- Włożyć składniki, po uprzednim ich pokrojeniu w kawałki, do dzbanka (nie przekraczać znaku poziomu maksymalnego).
- Przykryć dzbanek pokrywą, upewniając się, że jest właściwie założona.
- Przełożyć produkty do dzbanka.
- Podłączyć urządzenie do prądu.
- Lampka kontrolna (H) zapali się.
- Wyłączyć urządzenie za pomocą przycisku ON/OFF.
- Wybrać odpowiednią moc.
- Aby dodać więcej składników, zdjąć pojemnik dozujący.
- Dodać składniki i ponownie umieścić pojemnik.
- Aby zatrzymać urządzenie wybrać pozycję “0”.
- Aby zapobiec zbyt gwałtownemu uruchomieniu, zalecamy uruchomienie za pomocą przełącznika mocy, ustawiając go w pozycji minimalnej i stopniowo, po uruchomieniu

urządzenia, zwiększając prędkość aż do osiągnięcia tej zamierzonej.

#### ELEKTRONICZNA KONTROLA PRĘDKOŚCI:

- Moc urządzenia może być regulowana po prostu poprzez zmianę w regulatorze mocy (I). Funkcja ta jest niezwykle użyteczna, jako że pozwala dostosować moc urządzenia do rodzaju wykonywanej pracy.

#### PO ZAKOŃCZENIU KORZYSTANIA Z URZĄDZENIA:

- Wyłączyć urządzenie z sieci elektrycznej.
- Zdjąć dzbanek z korpusu silnika.
- Wyczyścić urządzenie.

#### FUNKCJA „NACIŚNIJ”/KRUSZARKA LODU

- Urządzenie działa z maksymalną prędkością w celu osiągnięcia optymalną wydajność.
- Przesław regulator prędkość w lewo, aby uruchomić funkcję i zwolnij regulator, gdy chcesz go zatrzymać
- Ta funkcja zapewnia optymalne wyniki dla rozdrabniania lodu do pożądanego poziomu.
- Zaleca się pracować naciskając na przycisk w cyklach 3 sekundowych, powtarzając operację aż do osiągnięcia zamierzonego rezultatu.

#### OSADZENIE KABLA

- Urządzenie posiada specjalne miejsce do związania kabla sieciowego w dolnej części.

#### CZYSZCZENIE

- Odłączyć urządzenie z sieci i pozostawić aż do ochłodzenia przed przystąpieniem do jakiegokolwiek czyszczenia.
- Czyścić urządzenie wilgotną szmatką zmoczoną kilkoma kroplami płynu i następnie osuszyć.
- Nie używać do czyszczenia urządzenia rozpuszczalników, produktów z czynnikiem PH takich jak chlor, ani środków żrących.
- Nie dopuścić do przedostania się wody ni innej cieczy do otworów wentylacyjnych, aby uniknąć uszkodzeń części mechanicznych znajdujących się we wnętrzu urządzenia.
- Nie zanurzać urządzenia w wodzie ni innej cieczy, nie wkładać pod kran.
- W trakcie czyszczenia, należy szczególnie uważać na noże, ponieważ są one bardzo ostre.
- Jeśli urządzenie nie jest utrzymywane w odpowiednim dobrym stanie czystości, jego powierzchnia może się niszczyć i wpływać w sposób niedający się powstrzymać na okres

trwałości urządzenia oraz prowadzić do niebezpiecznych sytuacji.

- Poniższe części można myć w ciepłej wodzie z mydłem lub w zmywarce (ustawiając najniższy program):
- Dzbanek
- Przykrywka
- Szklanka miernicza
- Wysuszyć wszystkie elementy przed ponownym montażem.

#### **FUNKCJA SAMOCZYSZCZENIA:**

- Włączyć do dzbanka ciepłą wodę i niewielką ilość płynu do mycia.
- Wybrać przerywanie funkcję Pulse.

#### **WYJMOWANE NOŻE W CELU SKUTECZNEGO CZYSZCZENIA.**

- Połóżnij pierścień mocujący noże przekręcając go kierunku zgodnym z ruchem wskazówek zegara. (ØØ . 3)
- Wyjmij pierścień mocujący, noże, uszczelkę i rozpocznij czyszczenie. (ØØ . 4)
- Po oczyszczeniu należy z powrotem umieścić noże i zacisnąć pierścień przekręcając go w odwrotnym kierunku.

#### **NIEPRAWIDŁOWOŚCI I NAPRAWA**

- W razie awarii zanieść urządzenie do autoryzowanego Serwisu Technicznego. Nie próbować rozbierać urządzenia ani go naprawiać, ponieważ może to być niebezpieczne.

#### **DLA URZĄDZEŃ WYPRODUKOWANYCH W UNII EUROPEJSKIEJ I W PRZYPADKU WYMAGAŃ PRAWNYCH OBOWIĄZUJĄCYCH W DANYM KRAJU:**

##### **EKOLOGIA I ZARZĄDZANIE ODPADAMI**

- Materiały, z których wykonane jest opakowanie tego urządzenia, znajdują się w ramach systemu zbierania, klasyfikacji oraz ich odzysku. Jeżeli chcecie Państwo się ich pozbyć, należy umieścić je w kontenerze przeznaczonym do tego typu materiałów.
- Produkt nie zawiera koncentracji substancji, które mogłyby być uznane za szkodliwe dla środowiska.



Symbol ten oznacza, że jeśli chcecie się Państwo pozbyć tego produktu po zakończeniu okresu jego użytkowania, należy go przekazać przy zastosowaniu określonych środków do autoryzowanego podmiotu zarządzającego odpadami w celu przeprowadzenia selektywnej zbiórki Odpadów Urządzeń Elektrycznych i Elektronicznych (WEEE).

Urządzenie spełniające wymogi Ustawy 2014/35/EC o Niskim Napięciu, Ustawy 2014/30/EC o Zgodności Elektromagnetycznej, Ustawy 2011/65/EC o gospodarce odpadami elektrycznymi i elektronicznymi i ustawy 2009/125/EC o urządzeniach konsumujących energię.

## Ελληνικά

### Μπλέντερ

Optima Magnum 1200

#### Αξιότιμε πελάτη:

Σας ευχαριστούμε που αποφασίσατε να αγοράσετε ένα προϊόν μάρκας TAURUS.

Η τεχνολογία, ο σχεδιασμός και η λειτουργία του, σε συνδυασμό με το γεγονός ότι το προϊόν πληροί τις αυστηρότερες προδιαγραφές ποιότητας θα σας εξασφαλίσουν πλήρη ικανοποίηση για πολύ καιρό.

### ΟΔΗΓΙΕΣ ΚΑΙ ΠΡΟΕΙΔΟΠΟΙΗΣΕΙΣ ΑΣΦΑΛΕΙΑΣ

- Διαβάστε προσεκτικά το παρόν φυλλάδιο οδηγιών πριν θέσετε σε λειτουργία τη συσκευή, και φυλάξτε το για να το συμβουλευέστε στο μέλλον. Η μη τήρηση και μη συμμόρφωση με τις εν λόγω οδηγίες μπορούν να οδηγήσουν σε ατύχημα.
- Πριν την πρώτη χρήση, καθαρίστε όλα τα μέρη του προϊόντος που μπορεί να έρθουν σε επαφή με τρόφιμα, κάνοντας αυτά που αναφέρονται στην παράγραφο για την καθαριότητα.
- Αυτή η συσκευή δεν πρέπει να χρησιμοποιείται από παιδιά. Φυλάξτε τη συσκευή και το καλώδιό της σύνδεσης στο ρεύμα μακριά από τα παιδιά.
- Αυτή τη συσκευή μπορούν να τη χρησιμοποιούν άτομα με μειωμένες σωματικές,

αισθητηριακές ή νοητικές ικανότητες ή έλλειψη εμπειρίας και γνώσεων, εάν βρίσκονται υπό την κατάλληλη επιτήρηση ή έχουν λάβει την κατάλληλη εκπαίδευση για την ασφαλή χρήση της συσκευής και κατανοούν τους κινδύνους που ενέχει.

- Η παρούσα συσκευή δεν είναι παιχνίδι. Τα παιδιά πρέπει να επιτηρούνται ώστε να διασφαλίζεται ότι δεν παίζουν με τη συσκευή.
- Προσέξτε όταν προσθέτετε ζεστά υγρά στην κουζίνομηχανή ή το μπλέντερ, μιας και μπορεί να πεταχτούν έξω λόγω ξαφνικής εκπομπής ατμού.
- Τα μαχαίρια είναι τροχισμένα και υπάρχει κίνδυνος να κοπείτε, για αυτό να είστε προσεκτικοί και να αποφεύγετε την άμεση επαφή με την ακμή τους.
- Προσέξτε όταν πιάνετε τα μαχαίρια κατά τις διαδικασίες της συναρμολόγησης και αποσυναρμολόγησης, του αδειάσματος του δοχείου και της καθαριότητας.
- Αποσυνδέστε τη συσκευή και βγάλτε την από την πρίζα όταν μένει χωρίς επιτήρηση και πριν την αλλαγή των αξεσουάρ ή των σχετικών εξαρτημάτων που κινούνται κατά τη χρήση,

πριν τη συναρμολόγηση, την αποσυναρμολόγηση ή την καθαριότητα

- Εάν έχει υποστεί βλάβη το καλώδιο σύνδεσης στο ρεύμα, πρέπει να αντικατασταθεί και να μεταφέρετε τη συσκευή σε εγκεκριμένη υπηρεσία τεχνικής βοήθειας. Προκειμένου να μην εκτεθείτε σε κίνδυνο, μην προσπαθήσετε να αποσυναρμολογήσετε ή να επιδιορθώσετε τη συσκευή.

- Πριν συνδέσετε τη συσκευή στο ρεύμα, ελέγξτε ότι η τάση που αναφέρεται στην πινακίδα σήμανσης συμπίπτει με την τάση του ρεύματος.
- Συνδέστε τη συσκευή σε βάση λήψης ρεύματος που αντέχει τουλάχιστον 10 αμπέρ.
- Το βύσμα της πρίζας της συσκευής πρέπει να συμπίπτει με την ηλεκτρική βάση λήψης ρεύματος. Μην αλλάζετε ποτέ το βύσμα της πρίζας. Μην χρησιμοποιείται μετασχηματιστές στο βύσμα της πρίζας.
- Η συσκευή πρέπει να χρησιμοποιείται και να διατηρείται σε επίπεδη και σταθερή επιφάνεια.
- Μην χρησιμοποιείτε τη συσκευή όταν το ηλεκτρικό καλώδιο ή το βύσμα έχουν υποστεί ζημιά.
- Εάν κάποιο από τα περιβλήματα της συσκευής σπάσει, αποσυνδέετε αμέσως τη συσκευή από το ρεύμα για να αποφύγετε πιθανότητα ηλεκτροπληξίας.
- Μην χρησιμοποιείτε τη συσκευή αν έχει πέσει στο δάπεδο, αν παρουσιάζει εμφανή φθορά ή διαρροή.
- Μην ασκείτε πίεση στο ηλεκτρικό καλώδιο. Ποτέ μην χρησιμοποιείτε το ηλεκτρικό καλώδιο για να σηκώσετε, να μεταφέρετε ή να αποσυνδέσετε τη συσκευή από την πρίζα.
- Μην αφήνετε το ηλεκτρικό καλώδιο σύνδεσης να σφηνώνει ή να διπλώνεται.
- Μην χρησιμοποιείτε ούτε να φυλάσσετε τη συσκευή σε εξωτερικούς χώρους.
- Μην αγγίζετε το βύσμα σύνδεσης με υγρά χέρια.
- Λάβετε τα απαραίτητα μέτρα για να αποφύγετε τυχόν μη θηλελημένη θέση σε λειτουργία της συσκευής.

- Πριν χρησιμοποιήσετε τη συσκευή σιγουρευτείτε πως οι λεπίδες είναι καλά τοποθετημένες στη συσκευή.
- Μην αγγίζετε τα κινητά τμήματα της συσκευής, όταν λειτουργεί.
- Να είστε προσεκτικοί μετά την παύση λειτουργίας της συσκευής, επειδή η λεπίδα/οι λεπίδες θα συνεχίσει/ουν να γυρίζει/ουν λόγω της μηχανικής αδράνειας.

#### **ΧΡΗΣΗ ΚΑΙ ΣΥΝΤΗΡΗΣΗ:**

- Πριν από κάθε χρήση, ξετυλίξτε τελείως το καλώδιο τροφοδοσίας της συσκευής.
- Μην χρησιμοποιείτε τη συσκευή αν τα εξαρτήματά της δεν είναι σωστά συνταιριασμένα.
- Μην χρησιμοποιείτε τη συσκευή, εάν τα εξαρτήματα που τη συνοδεύουν παρουσιάζουν ελαττώματα. Φροντίστε να τα αντικαταστήσετε αμέσως.
- Μην χρησιμοποιείτε τη συσκευή με άδειο δοχείο.
- Μην χρησιμοποιείται τη συσκευή αν δεν λειτουργεί ο διακόπτης έναρξης/παύσης.
- Μην μετακινείται τη συσκευή ενώ χρησιμοποιείται.
- Μην αναποδογυρίζετε τη συσκευή ενώ χρησιμοποιείται ή είναι συνδεδεμένη στο ρεύμα.
- Μην ζορίζετε τη δυνατότητα της συσκευής να δουλεύει.
- Να σέβεστε την ένδειξη της στάθμης MAX (1750 ml).
- Μην προσθέτετε ποσότητα ζεστού υγρού μεγαλύτερη από το μισό της χωρητικότητας του δοχείου, και σε κάθε περίπτωση όταν υπάρχουν ζεστά υγρά μέσα στο δοχείο να χρησιμοποιείτε μόνο τη χαμηλότερη ταχύτητα.
- Αυτή η συσκευή έχει σχεδιαστεί μόνο για οικιακή χρήση, όχι για επαγγελματική ή βιομηχανική χρήση.
- Διατηρήστε την παρούσα συσκευή μακριά από τα παιδιά ή/και τα άτομα με μειωμένες σωματικές, αισθητηριακές ή διανοητικές ικανότητες ή με έλλειψη εμπειρίας ή γνώσεων
- Διατηρείτε τη συσκευή σε καλή κατάσταση. Βεβαιωθείτε ότι τα κινητά τμήματα παραμένουν ευθυγραμμισμένα ή δεν έχουν φρακάρει, ότι δεν υπάρχουν σπασμένα εξαρτήματα ή άλλες συνθήκες που μπορούν να επηρεάσουν την ορθή λειτουργία της συσκευής.
- Χρησιμοποιείτε αυτήν τη συσκευή, τα εξαρτήματα και εργαλεία της σύμφωνα με τις παρούσες οδηγίες, λαμβάνοντας υπόψη τις συνθήκες χρήσης καθώς και τη χρήση που θα γίνει. Η χρήση της συσκευής για διαφορετικές

- λειτουργίες από αυτές που προβλέπονται μπορεί να προκαλέσει επικίνδυνες καταστάσεις.
- Μη χρησιμοποιείτε ποτέ υγρά που βρίσκονται σε βρασμό.
  - Ελέγξτε ότι το δοχείο είναι τελείως κλειστό πριν ανάψετε τη συσκευή.
  - Χρησιμοποιείτε πάντα τη συσκευή υπό επίτηρηση.
  - Μη χρησιμοποιείτε τη συσκευή περισσότερο από 1 λεπτό συνεχόμενα. Σε περίπτωση που κάνετε κύκλους, να τηρείτε πάντα περιόδους παύσης 1 λεπτού τουλάχιστον μεταξύ των κύκλων. Σε καμία περίπτωση να μη θέσετε τη συσκευή σε λειτουργία για περισσότερο από τον αναγκαίο χρόνο.

- Ενδεικτικά, στον συνημμένο πίνακα περιλαμβάνονται αρκετές συνταγές στις οποίες αναφέρεται η ποσότητα τροφίμων και ο χρόνος λειτουργίας της συσκευής.

Συστατικό	Μέγιστη ποσότητα	Διάρκεια
Οποιοδήποτε είδος υγρού	1,75 l	10 δευτ.
Καρότα αναμειγμένα με νερό	700 g καρότα, 1,05 l νερό	1 λεπτό
Πάγος	4 παγάκια τη φορά, Ή ΠΑΛΙ μπορείτε να προσθέσετε έναν παγάκι τη φορά	20 δευτερόλεπτα (Κύκλοι λειτουργίας 3 δευτ.)

- Μη χρησιμοποιείται τη συσκευή για κατεψυγμένα τρόφιμα ή κόκαλα.
- ΠΡΟΕΙΔΟΠΟΙΗΣΗ: Μη χρησιμοποιείτε τη συσκευή αν το το κρύσταλλο είναι ραγισμένο ή σπασμένο.

#### ΛΕΙΤΟΥΡΓΙΑ:

- Οποιαδήποτε μη ενδειγμένη χρήση ή χρήση αντίθετη προς τις οδηγίες χρήσης μπορεί να εγκυμονεί κινδύνους, και ακυρώνει την εγγύηση και την ευθύνη του κατασκευαστή.

#### ΠΕΡΙΓΡΑΦΗ

- A Δοσομετρητής
- B Καπάκι δοχείου
- C Δοχείο
- D Δακτύλιος σφραγίσματος

- E Σετ μαχαιριών
- F Δακτύλιος στερέωσης μαχαιριών
- G Σώμα του μοτέρ
- H Φωτεινός δακτύλιος
- I Διακόπτης επιλογής ταχύτητας
- J «Παλμική» λειτουργία / Θραύση πάγου

#### ΤΡΟΠΟΣ ΛΕΙΤΟΥΡΓΙΑΣ

##### ΠΑΡΑΤΗΡΗΣΕΙΣ ΠΡΙΝ ΤΗ ΧΡΗΣΗ:

- Βεβαιωθείτε ότι έχετε αφαιρέσει όλα τα υλικά συσκευασίας του προϊόντος.
- Πριν χρησιμοποιήσετε το προϊόν για πρώτη φορά, καθαρίστε τα μέρη που έρχονται σε επαφή με τρόφιμα όπως περιγράφεται στην παράγραφο για την καθαριότητα.

##### ΧΡΗΣΗ:

- Ξετυλίξτε τελείως το καλώδιο πριν συνδέσετε τη συσκευή στο ρεύμα.
- Βεβαιωθείτε ότι η στεφάνη στερέωσης των μαχαιριών έχει στηριχτεί καλά στο δοχείο (περιστρέφοντάς τη κατά την αντίθετη φορά των δεικτών του ρολογιού), πριν τοποθετήσετε το σώμα του μοτέρ. (Σελ. 1)
- Στερεώστε το δοχείο στο σώμα του μοτέρ. (Σελ. 2).
- Βάλτε τα υλικά, αφού τα έχετε τεμαχίσει στο δοχείο μαζί με υγρό (χωρίς να υπερβείτε το σημάδι της ανώτατης στάθμης).
- Τοποθετήστε το καπάκι στο δοχείο, και βεβαιωθείτε ότι έχει στερεωθεί καλά.
- Τοποθετήστε τον δοσομετρητή στο καπάκι.
- Συνδέστε τη συσκευή στο ηλεκτρικό δίκτυο.
- Η φωτεινή ένδειξη (H) θα ανάψει
- Θέστε τη συσκευή σε λειτουργία, ενεργοποιώντας τον διακόπτη επιλογής.
- Επιλέξτε την επιθυμητή ταχύτητα.
- Αν θέλετε να προσθέσετε κι άλλα υλικά, αφαιρέστε τον δοσομετρητή.
- Προσθέστε τα υλικά και ξαναβάλτε τον δοσομετρητή.
- Για να σταματήσετε τη συσκευή, επιλέξτε και πάλι την ταχύτητα «0».
- Για να αποφύγετε μια κάπως ξαφνική εκκίνηση, προτείνουμε να ξεκινήσετε τη λειτουργία με τον διακόπτη επιλογής ισχύος στη χαμηλότερη θέση, και, αφού η συσκευή έχει τεθεί σε λειτουργία, να αυξάνετε την ταχύτητα προοδευτικά μέχρι την ταχύτητα που επιθυμείτε.

##### ΗΛΕΚΤΡΟΝΙΚΟΣ ΕΛΕΓΧΟΣ ΤΑΧΥΤΗΤΑΣ:

- Είναι δυνατός ο έλεγχος ισχύος της συσκευής, πατώντας απλώς τον διακόπτη για τον έλεγχο

της ισχύος (I). Αυτή η λειτουργία είναι πολύ χρήσιμη επειδή επιτρέπει την προσαρμογή της ταχύτητας της συσκευής ανάλογα με το είδος εργασίας που χρειάζεται να πραγματοποιηθεί.

#### **ΑΦΟΥ ΟΛΟΚΛΗΡΩΘΕΙ Η ΧΡΗΣΗ ΤΗΣ ΣΥΣΚΕΥΗΣ:**

- Αποσυνδέσετε τη συσκευή από το ηλεκτρικό δίκτυο.
- Αφαιρέστε το δοχείο από το σώμα του μοτέρ.
- Καθαρίστε τη συσκευή.

#### **«ΠΑΛΜΙΚΗ» ΛΕΙΤΟΥΡΓΙΑ / ΘΡΑΥΣΗ ΠΑΓΟΥ**

- Η συσκευή λειτουργεί με τη μέγιστη ταχύτητα για να πετύχει την καλύτερη δυνατή απόδοση.
- Στρέψτε τον διακόπτη επιλογής ταχύτητας προς τα αριστερά για να ενεργοποιήσετε τη λειτουργία και αφήστε τον διακόπτη όταν θέλετε να τη σταματήσετε.
- Αυτή η λειτουργία έχει τα καλύτερα αποτελέσματα για τη θραύση πάγου, μέχρι το μέγεθος θραύσης που επιθυμείτε.
- Προτείνουμε να πατάτε τον διακόπτη σε κύκλους των 3 δευτερολέπτων και να επαναλάβετε τη λειτουργία μέχρι να επιτύχετε το επιθυμητό αποτέλεσμα.

#### **ΑΠΟΘΗΚΕΥΣΗ ΚΑΛΩΔΙΟΥ**

- Αυτή η συσκευή διαθέτει ένα σημείο αποθήκευσης για το καλώδιο σύνδεσης στο ρεύμα, το οποίο βρίσκεται στο κάτω μέρος της

#### **ΚΑΘΑΡΙΟΤΗΤΑ**

- Αποσυνδέετε τη συσκευή από το ρεύμα και αφήστε τη να ψυχρανθεί πριν πραγματοποιήσετε οποιαδήποτε διαδικασία καθαρισμού.
- Καθαρίστε τη συσκευή με ένα υγρό πανί, βρεγμένο με μερικές σταγόνες απορρυπαντικού και μετά στεγνώστε τη.
- Μη χρησιμοποιείται διαλυτικά ούτε προϊόντα με όξινο ή αλκαλικό παράγοντα pH, όπως η χλωρίνη, ούτε λειαντικά προϊόντα για τον καθαρισμό της συσκευής.
- Μην αφήσετε να εισχωρήσει νερό ή άλλο υγρό από τα ανοίγματα εξερισμού για να αποφύγετε ζημιές στα λειτουργικά τμήματα στο εσωτερικό της συσκευής.
- Μην εμβαπτίζετε ποτέ τη συσκευή σε νερό ή άλλο υγρό, ούτε να τη βάζετε κάτω από τη βρύση.
- Κατά την διαδικασία καθαρισμού θα πρέπει να προσέχετε ιδιαίτερος τις λεπίδες διότι είναι

πολύ μυτερές

- Αν η συσκευή δεν βρίσκεται σε καλή κατάσταση καθαριότητας, η επιφάνειά της μπορεί να χαλάσει και αυτό να επηρεάσει αναπόφευκτα τη διάρκεια ζωής της συσκευής και να οδηγήσει σε κατάσταση επικινδυνότητας.
- Τα ακόλουθα σκεύη μπορούν να καθαριστούν με ζεστό νερό με σαπούνι ή σε πλυντήριο πιάτων (χρησιμοποιήστε ένα ελαφρύ πρόγραμμα πλυσίματος):
- Δοχείο.
- Καπάκι
- Δοσομετρητής.
- Στεγνώστε όλα τα εξαρτήματα πριν συναρμολογήσετε και φυλάξτε τη συσκευή.

#### **ΔΥΝΑΤΟΤΗΤΑ ΑΥΤΟΚΑΘΑΡΙΣΜΟΥ:**

- Βάλτε νερό και μικρή ποσότητα απορρυπαντικού στο δοχείο.
- Επιλέξτε την «παλμική» λειτουργία.

#### **ΑΦΑΙΡΟΥΜΕΝΑ ΜΑΧΑΙΡΙΑ ΓΙΑ ΑΠΟΤΕΛΕΣΜΑΤΙΚΗ ΚΑΘΑΡΙΟΤΗΤΑ:**

- Χαλαρώστε τη στεφάνη στερέωσης του μαχαιριού περιστρέφοντας την κατά τη φορά των δεικτών του ρολογιού. (Σελ. 3)
- Βγάλτε τη στεφάνη στερέωσης, το μαχαίρι, τον δακτύλιο σφράγισης και καθαρίστε τα. (Σελ. 4)
- Μετά την καθαριότητα, ξαναβάλτε το μαχαίρι και περιστρέψτε τη στεφάνη στερέωσης κατά την αντίθετη φορά.

#### **ΠΡΟΒΛΗΜΑΤΑ ΚΑΙ ΕΠΙΣΚΕΥΕΣ**

- Σε περίπτωση βλάβης, μεταφέρετε τη συσκευή σε εγκεκριμένη υπηρεσία τεχνικής βοήθειας. Μην προσπαθήσετε να την αποσυναρμολογήσετε ή να την επισκευάσετε γιατί μπορεί να εκτεθείτε σε κίνδυνο.

#### **ΓΙΑ ΤΙΣ ΕΚΔΟΧΕΣ ΕΕ ΤΗΣ ΣΥΣΚΕΥΗΣ ΚΑΙ/Η ΕΦΟΣΟΝ ΙΣΧΥΟΥΝ ΤΑ ΠΑΡΑΚΑΤΩ ΣΤΗ ΧΩΡΑ ΣΑΣ:**

#### **ΟΙΚΟΛΟΓΙΑ ΚΑΙ ΑΝΑΚΥΚΛΩΣΙΜΟΤΗΤΑ ΤΟΥ ΠΡΟΪΟΝΤΟΣ**

- Τα υλικά που απαρτίζουν τη συσκευασία αυτής της συσκευής, εντάσσονται σε σύστημα αποκομιδής, ταξινόμησης και ανακύκλωση τους. Αν θέλετε να απαλλαγείτε από αυτά τα υλικά, μπορείτε να χρησιμοποιήσετε τους δημόσιους κάδους που ενδείκνυνται για κάθε είδος υλικού.
- Το προϊόν δεν περιέχει συγκεντρώσεις ουσιών που μπορούν να θεωρηθούν επιζήμιες για το περιβάλλον.



- Αυτό το σύμβολο σημαίνει ότι εάν θέλετε να απαλλαγείτε από το προϊόν, όταν έχει ολοκληρωθεί ο κύκλος ζωής του, οφείλετε να το εναποθέσετε, με τα κατάλληλα μέσα, στα χέρια ενός διαχειριστή αποβλήτων, εγκεκριμένου για την επιλεκτική συλλογή αποβλήτων ειδών ηλεκτρικού και ηλεκτρονικού εξοπλισμού (ΑΗΗΕ).

Το παρόν προϊόν συμμορφώνεται με την οδηγία 2014/35/EK χαμηλής τάσης, με την οδηγία 2014/30/EK για την ηλεκτρομαγνητική συμβατότητα, με την οδηγία 2011/65/EE για τον περιορισμό της χρήσης ορισμένων επικίνδυνων ουσιών σε ηλεκτρικό και ηλεκτρονικό εξοπλισμό και με την οδηγία 2009/125/EK για τις απαιτήσεις οικολογικού σχεδιασμού όσον αφορά τα συνδεδεμένα με την ενέργεια προϊόντα.



## Русский

### Стационарный блендер

Оптимума Магнум 1200

#### Уважаемый клиент!

Благодарим вас за выбор прибора торговой марки TAURUS.

Он выполнен с применением передовых технологий, имеет элегантный дизайн, надежную конструкцию и превышает наиболее требовательные стандарты качества, что обеспечит полное соответствие вашим требованиям и продолжительный срок службы.

### ИНСТРУКЦИЯ ПО ТЕХНИКЕ БЕЗОПАСНОСТИ

- Внимательно прочтите эту инструкцию перед включением электроприбора и сохраните ее для использования в будущем. Ненадлежащее соблюдение этой инструкции может быть причиной несчастного случая.
- перед использованием очистите все части, которые будут контактировать с продуктами питания;
- детям не разрешается использовать этот прибор. Храните прибор и его кабель вне досягаемости детей;
- этот электроприбор может использоваться лицами с ограниченными физическими, сенсорными или умственными возможностями, а также лицами, не обладающими соответствующим опытом или знаниями, только под присмотром или после проведения инструктажа по безопасному использованию прибора и с пониманием связанных с ним опасностей;
- Этот прибор не является игрушкой. Необходимо следить за детьми, чтобы они не играли с ним.
- Будьте осторожны, если горячая жидкость заливается в кухонный комбайн или блендер, так как она может выплеснуться наружу из-за внезапного испарения.
- Так как лезвия острые, они могут причинить вред, будьте осторожны и избегайте прямого контакта с режущими краями ножей.
- Обратите особое внимание на ножи во время сборки и разборки прибора, при опорожнении чаши и чистке прибора.
- после использования, перед заменой принадлежностей или для доступа к подвижным деталям, для операций разборки, сборки или чистки обязательно выключайте прибор и отключайте его от сети;
- Поврежденный сетевой шнур подлежит замене в авторизованном сервисном центре. Не допускается

## разбирать или ремонтировать прибор, поскольку это небезопасно;

- прежде чем включить электроприбор, убедитесь, что напряжение на его табличке соответствует напряжению в сети;
- подключите электроприбор к розетке, рассчитанной на ток не менее 10 ампер;
- Сетевая вилка должна подходить к розетке. Не допускается вносить изменения в вилку сетевого шнура. Не допускается также использовать переходники для розетки;
- чтобы использовать прибор, его нужно установить на ровную и устойчивую поверхность;
- Не допускается эксплуатировать электроприбор с поврежденным шнуром или вилкой питания.
- при любом повреждении корпуса электроприбора немедленно отключите его от сети, чтобы не допустить поражения электрическим током;
- Не допускается использовать прибор после падения на пол, если на нем имеются видимые следы повреждений или протечка.
- Не прикладывайте силу к шнуру питания. Не допускается использовать шнур питания, чтобы поднимать или переносить электроприбор, вынимать вилку из розетки, потянув за шнур;
- не допускается пережимать или сильно сгибать шнур питания.
- не допускается использовать или хранить электроприбор на открытом воздухе;
- Не прикасайтесь к вилке влажными руками.
- примите все меры к тому, чтобы прибор не мог быть запущен случайным образом;
- Перед включением убедитесь в том, что лезвия прочно закреплены на приборе.
- не прикасайтесь к подвижным частям во время работы прибора.
- Будьте осторожны после выключения прибора, так как лезвия будут продолжать вращаться по инерции.

## ИСПОЛЬЗОВАНИЕ И УХОД

- перед каждым использованием полностью разворачивайте сетевую кабель;
- Не допускается эксплуатировать прибор, если принадлежности установлены

недостаточно надежно.

- не используйте прибор с неисправными принадлежностями. Их следует немедленно установить правильно;
- не допускается, чтобы прибор работал без загрузки;
- Не допускается эксплуатировать электроприбор с неисправным выключателем питания.
- не перемещайте прибор во время использования;
- не переворачивайте прибор, если он используется или подключен к сети;
- не перегружайте прибор;
- Следите за индикатором МАКСИМАЛЬНОГО уровня (1750 мл).
- Если вы используете горячие жидкости, не заполняйте чашу более, чем наполовину. Каждый раз, когда вы смешиваете горячие жидкости в чаше, выбирайте самую низкую скорость.
- этот прибор предназначен только для домашнего, а не профессионального или промышленного использования;
- храните этот прибор вне досягаемости детей и/или лиц с ограниченными физическими, сенсорными или умственными возможностями, а также тех, кто не знаком с правилами его использования;
- поддерживайте прибор в надлежащем рабочем состоянии. Проверьте, чтобы не было перекосов и заедания подвижных частей, не было поломанных деталей и прибор работал исправно;
- Любое несоответствующее использование прибора или несоблюдение инструкций по эксплуатации освобождают производителя от гарантийных обязательств по ремонту, а также снимают ответственность с изготовителя. Несоблюдение норм безопасности может привести к несчастному случаю.
- Никогда не используйте кипящие жидкости.
- Перед включением прибора убедитесь, что крышка закрыта должным образом.
- Во время использования никогда не оставляйте прибор без присмотра.
- Не используйте прибор более, чем 1 минуту за раз. В случае работы по циклам делайте перерыв в работе прибора по крайней мере на 1 минуту между циклами. Ни при каких обстоятельствах прибор не должен работать дольше, чем это необходимо.
- В качестве примера в прилагаемой таблице

представлено несколько рецептов, в которых указано количество еды для приготовления, а также необходимое время для работы прибора.

Ингредиент	Макс. количество	Время
Все типы жидкостей	1,75 л.	1€ сек.
Морковка и смесь воды	700 гр. морковки, 1,05 л. воды	1 минута
Лед	4 кубика за раз, ИЛИ добавляйте 1 кубик каждый раз	20 секунд (время работы 3 секунды)

- Не используйте прибор для переработки замороженных продуктов или костей
- ВНИМАНИЕ! Не используйте прибор, если стекло треснуто или разбито.

#### **СЕРВИСНОЕ ОБСЛУЖИВАНИЕ:**

- Любое неправильное использование или несоблюдение инструкций автоматически приводит к аннулированию гарантии и снятию ответственности производителя.

#### **ОПИСАНИЕ**

- A Мерный стакан
- B Крышка чаши
- C Чаша
- D Герметичное кольцо
- E Ножи
- F Фиксирующее кольцо для ножей
- G Корпус двигателя
- H Кольцевой индикатор
- I Регулятор скорости
- J Пульсирующая/для измельчения льда функция

#### **ИНСТРУКЦИЯ ПО ЭКСПЛУАТАЦИИ ПЕРЕД ИСПОЛЬЗОВАНИЕМ:**

- Убедитесь в том, что вы полностью распаковали прибор.
- перед первым использованием очистите все части, которые будут контактировать с продуктами питания, как описывается в разделе, посвященном чистке.

#### **ИСПОЛЬЗОВАНИЕ:**

- Полностью разверните кабель перед

подключением к сети.

- Убедитесь, что фиксирующее кольцо для лезвий надежно прикреплено к кувшину (поворачивая против часовой стрелки) до того, как закрепить кувшин. (Øа .1)
- Установите кувшин на корпус двигателя. (Øа .2)
- Поместите ингредиенты, нарезанные до этого на маленькие кусочки, в чашу с жидкостью (не превышайте максимальную отметку).
- Накройте чашу крышкой, убедитесь, что она надежно закреплена.
- Поместите мерный стакан на чашу.
- Подключите прибор к сети.
- засветится (H) индикатор.
- Включите прибор, используя регулятор режимов.
- Выберите желаемую скорость.
- Если вы хотите добавить больше ингредиентов, вытащите мерный стакан.
- Добавьте ингредиенты и поместите мерный стакан обратно.
- Для остановки прибора, верните скорость обратно в положение «0».
- Чтобы избежать резкого запуска вентилятора, рекомендуется начать с самой низкой скорости и уже после того, как вентилятор был включен, постепенно увеличивать скорость до нужной.

#### **ЭЛЕКТРОННЫЙ КОНТРОЛЬ СКОРОСТИ:**

- Скорость прибора может регулироваться с помощью регулятора скорости (I). Эта функция очень полезна, так как позволяет адаптировать скорость работы прибора к типу работы, которую необходимо выполнить.

#### **ПОСЛЕ ИСПОЛЬЗОВАНИЯ:**

- Отключите прибор от сети.
- Отсоедините кувшин от корпуса двигателя.
- Очистите прибор.

#### **«ПУЛЬСИРУЮЩАЯ / ДЛЯ ИЗМЕЛЬЧЕНИЯ ЛЬДА» ФУНКЦИЯ**

- Прибор работает на максимальной скорости для достижения оптимальной производительности.
- Поверните регулятор скорости налево для включения и поверните обратно, если вы хотите остановить эту функцию.

- Эта функция приносит оптимальный результат при измельчении льда до желаемого состояния.
- Рекомендуется нажимать эту кнопку с интервалом в 3 секунды и повторять до тех пор, пока вы не достигнете желаемого результата.

## ОТСЕК ДЛЯ ХРАНЕНИЯ ШНУРА ПИТАНИЯ

- В нижней части прибора имеется отсек для хранения шнура питания.

## ОЧИСТКА

- отсоедините прибор от сети после использования, чтобы он остыл перед чисткой;
- очистите прибор, используя влажную ткань и несколько капель чистящей жидкости, а затем сухую ткань;
- Не допускается использовать растворители или продукты на основе кислоты или с высоким уровнем pH, например, отбеливатель, а также абразивные чистящие вещества.
- не допускайте попадания внутрь через отверстия для прохождения воздуха воды или иной жидкости, чтобы не повредить внутренние части;
- не помещайте электроприбор в воду или иную жидкость, а также под струю воды;
- Во время чистки прибора необходимо быть особенно осторожным с острыми насадками-ножами.
- если прибор не будет содержаться в чистом состоянии, его поверхность может быть повреждена, срок службы сокращен или даже его использование станет небезопасным;
- вы можете мыть в посудомоечной машине следующие части:
  - Чаша
  - Крышка.
  - Мерный стакан
- затем просушите все части перед сборкой.

## ФУНКЦИЯ САМООЧИСТКИ:

- Налейте воду и небольшое количество жидкости для мытья посуды в чашу.
- Затем выберите «пульсирующую» функцию.

## СЪЕМНЫЕ НОЖИ ДЛЯ ЭФФЕКТИВНОЙ ЧИСТКИ (ТОЛЬКО В СТАЦИОНАРНОМ БЛЕНДЕРЕ)

- Открутите фиксирующее кольцо для ножей, поворачивая его по часовой стрелке. (Øа . 3).
- Снимите фиксирующее кольцо для ножей, ножи, герметичное кольцо, а затем вымойте их. (Øа . 4).
- После чистки установите ножи на место и поверните фиксирующее кольцо в обратном направлении.

## НЕИСПРАВНОСТИ И РЕМОНТ

- в случае неисправности отнесите электроприбор в сервисный центр. Не пытайтесь самостоятельно ремонтировать электроприбор — это может быть опасно;

## ДЛЯ ИЗДЕЛИЙ В ВЕРСИИ ЕС И/ИЛИ, ЕСЛИ ЭТОГО ТРЕБУЕТ ЗАКОНОДАТЕЛЬСТВО В ВАШЕЙ СТРАНЕ: ЭКОЛОГИЯ И ВТОРИЧНОЕ ИСПОЛЬЗОВАНИЕ

- Материалы упаковки прибора принимаются системой сбора и сортировки материалов для вторичного их использования. Для утилизации используйте бытовые контейнеры для каждого типа мусора.
- В изделии нет веществ в концентрациях, которые считаются вредными для окружающей среды.



- Этот значок означает, что после окончания срока службы для утилизации электроприбора отнесите его в пункт сбора электрических и электронных отходов (WEEE)

Этот прибор выполнен в соответствии с Директивой по низковольтному оборудованию 2014/35/ЕС, Директивой по электромагнитной совместимости 2014/30/ЕС, Директивой 2011/65/ЕУ, ограничивающей использование некоторых опасных веществ в электрическом и электронном оборудовании, а также Директивой 2009/125/ЕС по экологическим требованиям к изделиям, потребляющим энергию.

## Romană

### Blender cu vas

Optima Magnum 1200

#### Stimate client,

Vă mulțumim pentru că ați cumpărat un produs marca TAURUS.

Datorită tehnologiei sale, designului și modului de funcționare, precum și faptului că depășește cele mai stricte standarde de calitate, se poate garanta o utilizare complet satisfăcătoare și de lungă durată a produsului.

### RECOMANDĂRI ȘI AVERTIZĂRI PRIVIND SIGURANȚA

- Înainte de a porni aparatul, citiți cu atenție aceste instrucțiuni și păstrați-le pentru a le putea consulta în viitor. Nerespectarea acestor instrucțiuni poate provoca un accident.
  - Înainte de utilizare, curățați toate componentele produsului care vor fi în contact cu alimentele, așa cum este indicat în secțiunea de curățare.
  - Acest aparat nu trebuie folosit de copii. Nu lăsați aparatul și cablul acestuia la îndemâna copiilor.
  - Acest aparat poate fi utilizat de către persoane cu capacități fizice, senzoriale sau mentale reduse sau fără experiență și cunoștințe în cazul în care acestora li se asigură supraveghere sau au fost instruite cu privire la utilizarea aparatului
- Într-un mod sigur și înțeleg pericolele implicate.
  - Acest aparat nu este o jucărie. Copiii trebuie supravegheați pentru a vă asigura că nu se joacă cu aparatul.
  - În cazul în care turnați în aparatul de procesare a alimentelor sau în blender lichid fierbinte, fiți atent, întrucât acesta poate fi aruncat afară din aparat, datorită aburilor formați brusc.
  - Lamele sunt ascuțite și pot răni; fiți atent și evitați contactul direct cu marginile tăietoare ale lamelor.
  - Fiți deosebit de atent când manevrați lamele, în timpul operațiilor de asamblare și de dezasamblare, la golirea vasului și în timpul curățării.
  - Opriti întotdeauna aparatul și deconectați-l de la sursa de curent dacă este lăsat nesupravegheat și înainte de schimbarea accesoriilor sau de apropierea de piesele care sunt în mișcare în timpul utilizării, înainte de asamblare, dezasamblare sau curățare.
  - În cazul în care conexiunea la rețeaua de alimentare a fost avariata, aceasta trebuie înlocuită, iar aparatul trebuie dus la un service de asistență tehnică autorizat. Nu încercați să dezasaamblați sau să reparați

## aparatul pe cont propriu, pentru a evita pericolele.

- Înainte de a brânza aparatul, verificați dacă tensiunea de pe plăcuța de identificare a aparatului corespunde celei de la priză.
- Conectați aparatul la o priză cu împământare de minim 10 A.
- Ștecherul aparatului trebuie să intre corect în priză. Nu modificați ștecherul. Nu utilizați adaptoare pentru ștechere.
- Aparatul trebuie utilizat și amplasat pe o suprafață plană și stabilă.
- Nu utilizați aparatul dacă acesta are ștecherul sau cablul de alimentare deteriorat.
- Dacă una din părțile carcasei aparatului se sparge, deconectați imediat aparatul de la rețea, pentru a preveni posibilitatea unui șoc electric.
- Nu utilizați aparatul dacă a fost scăpat pe podea, dacă există semne vizibile de deteriorare sau dacă prezintă scurgeri.
- Nu forțați cablul de alimentare. Nu utilizați niciodată cablul electric pentru a ridica, transporta sau decupla aparatul.
- Nu prindeți cu cleme și nici nu pliați cablul de alimentare.
- Nu utilizați și nici nu depozitați aparatul la exterior.
- Nu atingeți ștecherul cu mâinile ude.
- Luați măsurile necesare pentru a evita pornirea involuntară a aparatului.
- Înainte de a-l utiliza asigurați-vă că lama / lamele sunt bine fixate în aparat.
- Nu atingeți niciuna din piesele mobile ale aparatului în timp ce acesta este în funcțiune.
- Aveți grijă după efectuarea operației de oprire a aparatului, deoarece lama/lamele vor continua să se miște ca urmare a inerției mecanice.

### UTILIZARE ȘI ÎNGRIJIRE:

- Desfășurați complet cablul de alimentare al aparatului înainte de fiecare utilizare.
- Nu utilizați aparatul dacă accesoriile sale nu sunt montate corespunzător.
- Nu utilizați aparatul, dacă accesoriile atașate sunt defecte. Înlocuiți-le imediat.
- Nu folosiți aparatul atunci când cana este goală.
- Nu utilizați aparatul dacă întrerupătorul pornit/oprit nu funcționează.
- Nu mișcați aparatul în timpul utilizării.
- Nu răsturnați aparatul în timpul utilizării sau dacă este conectat la rețeaua de alimentare.

- Nu forțați capacitatea de lucru a aparatului.
- Respectați indicația de nivel MAX (1.750 ml).
- Când folosiți lichide fierbinți, nu umpleți cana mai mult de jumătate. Întotdeauna, când amestecați lichide fierbinți în cană, selectați viteza minimă la selectorul de viteză.
- Acest aparat este destinat numai pentru utilizarea în gospodărie și, nu pentru utilizări profesionale sau industriale.
- Depozitați aparatul într-un loc care să nu fie la îndemâna copiilor și/sau a persoanelor cu capacități fizice, senzoriale sau mentale reduse, ori care nu au experiența sau cunoștințele necesare.
- Păstrați aparatul în stare bună. Verificați piesele mobile pentru a vedea dacă nu sunt nealiniate sau blocate și asigurați-vă că nu există piese rupte sau anomalii care pot afecta funcționarea corectă a aparatului.
- Utilizați aparatul, accesoriile și sculele sale conform acestor instrucțiuni. Țineți cont de condițiile de funcționare și de sarcina pe care o îndepliniți. Orice utilizare incorectă sau în dezechord cu instrucțiunile de folosire poate implica un pericol.
- Nu folosiți niciodată lichide fierbinți.
- Capacul trebuie să fie închis în mod corespunzător înainte de a porni aparatul.
- Nu lăsați niciodată aparatul nesupravegheat în timp ce este folosit.
- Nu utilizați aparatul mai mult de 1 minut. În cazul utilizării în cicluri; faceți o pauză în funcționare a aparatului de cel puțin 1 minut între ele. În niciun caz, nu trebuie să folosiți aparatul mai mult decât este necesar.
- Ca referință, tabelul anexat cuprinde câteva rețete, inclusiv cantitatea de alimente de procesat și timpul de funcționare a aparatului.

Ingredient	Cantitate max.	Durata
Toate tipurile de lichide	1,75 l	10 sec.
Amestec de morcovi și apă	700 g morcovi, 1,05 l apă	1 minut
Gheață	4 cuburi simultan SAU adăugați câte 1 cub pe rând	20 secunde (ciclu de funcționare de câte 3 sec)

- Nu utilizați aparatul cu alimente congelate sau cele care conțin oase.
- **ATENȚIE!** Nu utilizați aparatul dacă sticla este fisurată sau spartă.

#### **SERVICE:**

- Orice utilizare necorespunzătoare sau nerespectarea instrucțiunilor face ca garanția și responsabilitățile producătorului să devină nule și neavenite.

#### **DESCRIERE**

- A Cană de măsurat
- B Capacul recipientului
- C Recipient
- D Inel de etanșare
- E Set de lame
- F Inel de fixare a lamei
- G Corpul motorului
- H Inel iluminat
- I Selector viteză
- J Poziție Pulse/Ice crush (zdrobire gheață)

#### **INSTRUCȚIUNI DE UTILIZARE ÎNAINTE DE UTILIZARE:**

- Asigurați-vă că ați înlăturat toate ambalajele produsului.
- Tot înainte de prima utilizare, curățați componentele care vor intra în contact cu alimentele în modul prezentat în secțiunea despre curățare.

#### **UTILIZARE:**

- Desfășurați complet cablul înainte de a-l introduce în priză.
- Verificați ca inelul de fixare a lamei să fie prins corect pe recipient (rotindu-l în sens orar), înainte de a-l pune pe corpul motorului. (Fig. 1).
- Fixați recipientul pe corpul motorului. (Fig. 2).
- Puneți ingredientele împreună cu lichidul în recipient după ce, mai întâi le-ați tăiat în bucăți mici (nu depășiți reperul de maxim).
- Puneți capacul la recipient; verificați ca acesta să fie bine fixat pe locul său.
- Puneți cana de măsurare în capac.
- Conectați aparatul la rețeaua electrică.
- Indicatorul luminos (H) se va aprinde.
- Porniți aparatul, folosind butonul de selecție.
- Selectați viteza dorită.
- Dacă doriți să adăugați mai multe ingrediente, scoateți cana de măsurare.
- Adăugați ingredientele și puneți la loc cana de măsurare.
- Pentru a opri aparatul, setați viteza înapoi la „0”.

- Pentru a evita pornirea în forță a ventilatorului, se recomandă să începeți de la poziția pentru viteza minimă și, după ce se cuplează ventilatorul, să măriți treptat viteza până la poziția dorită.

#### **COMANDA ELECTRONICĂ A VITEZEI:**

- Viteza aparatului poate fi reglată folosind comanda de reglare a vitezei (I). Această funcție este foarte utilă, pentru că face posibilă adaptarea puterii aparatului la tipul de sarcină care trebuie îndeplinită.

#### **DUPĂ CE AȚI TERMINAT DE FOLOSIT APARATUL:**

- Scoateți aparatul din priză.
- Ridicați recipientul de pe corpul motorului.
- Curățați aparatul.

#### **FUNCȚIA „PULSE/ICE CRUSH” (ZDROBIRE GHEAȚĂ)**

- Aparatul funcționează la viteza maximă, pentru a obține performanțe optime.
- Rotiți selectorul de viteză spre stânga pentru funcționare și eliberați butonul, atunci când doriți să opriți funcționarea.
- Această funcție dă rezultate optime la zdrobirea gheții, până la granulația dorită.
- Se recomandă funcționarea prin apăsarea butonului în cicluri de câte 3 secunde și repetarea operației, până la obținerea rezultatului dorit.

#### **COMPARTIMENTUL CABLULUI**

- Acest aparat este prevăzut cu un compartiment pentru cablu, amplasat sub acesta.

#### **CURĂȚARE**

- Decuplați aparatul de la priză și lăsați-l să se răcească înaintea oricărei operații de curățare.
- Curățați aparatul cu o cârpă umedă și câteva picături de detergent lichid, apoi uscați-l.
- Nu utilizați solvenți sau produse cu pH acid sau bazic, de exemplu înălbitorii sau produse abrazive, pentru curățarea aparatului.
- Nu lăsați apa sau orice alt lichid să pătrundă în gurile de aerisire, pentru a evita deteriorarea pieselor interne ale aparatului.
- Nu introduceți niciodată aparatul în apă sau orice alt lichid și nici nu țineți aparatul sub jet de apă.
- În timpul procesului de curățare fiți foarte atenți la cuțite deoarece sunt foarte ascuțite.
- Dacă aparatul nu este bine curățat, suprafața sa se poate deteriora, afectând în mod inevitabil

durata sa de viață devenind nesigur pentru utilizare.

- Următoarele piese pot fi spălate în mașina de spălat vase (utilizând un program de curățare delicată):
- Cană
- Capac
- Cană de măsurat
- Apoi uscați toate piesele înainte de asamblare și depozitare.

#### **FUNCȚIA DE AUTOCURĂȚARE:**

- Puneți în recipient apă și o cantitate mică de detergent lichid.
- Selectați funcția „pulse”.

#### **LAME AMOVIBILE PENTRU CURĂȚAREA EFICIENTĂ (NUMAI LA BLENDERUL CU VAS)**

- Desprindeți inelul de fixare a lamei, rotindu-l în sens orar. (Fig. 3).
- Scoateți inelul de fixare a lamei, setul de lame și inelul de etanșare și curățați-le. (Fig. 4).
- După curățare, puneți la loc setul de lame și rotiți inelul de fixare a lamei în sens opus.

#### **ANOMALII ȘI REPARAȚII**

- Dacă produsul este deteriorat sau apar alte probleme, duceți aparatul la un service de asistență tehnică autorizat. Nu încercați să-l demontați sau să-l reparați fără ajutor, deoarece poate fi periculos.

#### **PENTRU VERSIUNILE UE ALE PRODUSULUI ȘI/SAU ÎN CAZUL ÎN CARE ESTE OBLIGATORIU ÎN ȚARA DVS.:**

#### **ECOLOGIE ȘI RECICLAREA PRODUSULUI**

- Materialele din care este format ambalajul acestui produs sunt incluse în sistemul de colectare, clasificare și reciclare. Dacă doriți să le eliminați, vă rugăm să utilizați pubelele publice corespunzătoare fiecărui tip de material.
- Produsul nu conține substanțe în concentrații care ar putea fi considerate ca dăunătoare pentru mediu.



- Acest simbol înseamnă că, în cazul în care doriți să aruncați aparatul la încheierea duratei sale de funcționare, trebuie să-l duceți la un centru de colectare a deșeurilor autorizat, în vederea colectării selective a deșeurilor de echipamente electrice și electronice (WEEE).

Acest aparat respectă Directiva 2014/35/UE cu privire la echipamentele electrice destinate utilizării în cadrul unor anumite limite de tensiune, Directiva 2014/30/UE cu privire la compatibilitatea electromagnetică, Directiva 2011/65/UE privind restricțiile de utilizare a anumitor substanțe periculoase în echipamentele electrice și electronice și Directiva 2009/125/CE de instituire a unui cadru pentru stabilirea cerințelor în materie de proiectare ecologică aplicabile produselor cu impact energetic.



## Български

### Миксер с кана

Optima Magnum 1200

#### Уважаеми клиенти:

Благодарим Ви, че закупихте продукт с марка TAURUS.

Технологията, дизайнът и функционалността на същия, както и фактът, че надвишава най-стриктните норми за качество, ще Ви донесат пълно и дълготрайно задоволство от него.

### СЪВЕТИ И УКАЗАНИЯ ЗА БЕЗОПАСНОСТ

- Прочетете внимателно тази брошура, преди да пуснете уреда в действие. Запазете я за по-нататъшни справки. Несъобразяването с настоящите указания може да доведе до произшествие.
- Преди да използвате ел. уреда за първи път, почистете всички части, намиращи се в допир с хранителните продукти, следвайки упътванията от раздел "Почистване".
- Уредът не трябва да се използва от деца. Дръжте апарата и щепсела му далеч от достъпа на деца.
- Този апарат може да се използва от лица с физически, сетивни и умствени увреждания или от лица, които нямат опит с управлението му, при условие, че са контролирани или са получили инструкции за безопасната употреба на апарата и разбират възможните рискове.
- Този уред не е играчка. Децата следва да се намират под надзор, така че да не се допуска да си играят с апарата.
- Внимавайте при наливане на горещи течности в миксера, тъй като може да бъдат изхвърлени навън поради неочаквано изпускане на пара.
- Резците са наточени и могат да причинят нараняване. Подходете внимателно и избягвайте пряк контакт с остриетата на резците.
- Обърнете специално внимание при манипулацията на резците, по време на операциите за сглобяване и разглобяване, при изпразване на купата и по време на почистването.
- Изключвайте уреда от мрежата, когато не е в употреба, както и преди почистване, монтаж, зареждане или смяна на принадлежностите
- В случаите на повреден захранващ кабел, същият следва да се подмени. При такъв случай, моля занесете

## уреда в оторизиран сервиз за техническо обслужване. С цел избягване на произшествия, моля не поправяйте или разглобявайте уреда.

- Преди да свържете уреда към мрежата, проверете дали посоченото на табелката с техническите характеристики напрежение съпада с напрежението на електрическата мрежа.
- Включете уреда в заземен източник на електрически ток, който да издържа най-малко 10 ампера.
- Щепселът на уреда следва да съпада по вид с електрическия контакт. Никога не променяйте вида на щепсела. Не използвайте адаптори за щепсела.
- Уредът трябва да се постави и използва върху равна и стабилна повърхност.
- Не използвайте уреда при повреден кабел или щепсел.
- Ако някоя външна част на уреда се счупи, незабавно го изключете от захранващата мрежа, за да предотвратите опасността от електроудар.
- Не използвайте уреда ако е паднал, ако има видими повреди или теч.
- Не упражнявайте сила върху електрическия кабел. В никакъв случай не използвайте електрическия кабел за повдигане, пренасяне или изключване на апарата.
- Не позволявайте електрическият кабел да се притисне или прегъне.
- Не използвайте и не съхранявайте уреда на открито.
- Не пипайте щепсела за включване в мрежата с мокри ръце.
- Вземете необходимите мерки за да избегнете нежелано включване на електроуред.
- Преди да използвате уреда, уверете се, че ножчето/ножчетата са добре закрепени.
- Не пипайте движещите се части на уреда когато работи.
- Бъдете внимателни след спирането на апарата, защото резците ще продължат да се въртят от механичната инерция.

### **УПОТРЕБА И МЕРКИ ЗА БЕЗОПАСНОСТ:**

- Преди употреба развийте напълно захранващия кабел на уреда.

- Не използвайте уреда при неправилно поставени аксесоари и филтри .
- Не използвайте уреда с дефектни аксесоари. Незабавно ги заменете.
- Не използвайте уреда с празна кана.
- Не използвайте уреда при повреден бутон за вкл./изкл.
- Не движете уреда когато работи.
- Не обръщайте уреда, докато работи или е включен в електрическата мрежа.
- Не надвишавайте работният капацитет на уреда.
- Не надвишавайте максималното ниво MAX (1750 ml).
- Не наливайте топли течности, ако те надвишават половината от вместимостта на каната. Винаги когато наливате топли течности вътре в каната, използвайте само и единствено най-бавната скорост.
- Този уред е предназначен единствено за битови нужди, а не за професионална или промишлена употреба.
- Съхранявайте този уред извън досега на деца и/или хора с намалени физически, сензорни или умствени възможности, или такива без опит и познания за боравене с него.
- Поддържайте уреда в добро състояние. Проверете дали подвижните части не са разцентровани или блокирани, дали няма счупени части и други подобни неизправности, които могат да повлияят на правилното функциониране на машината.
- Използвайте този уред, както и приставките и инструментите към него като следвате тези инструкции, имайки в предвид условията на работа и функцията за която е предназначен. Употребата на уреда за различни от посочените цели, може да предизвика опасни ситуации.
- Никога не използвайте врящи течности.
- Преди да пуснете уреда в действие, проверете дали капакът е добре затворен.
- Апаратът следва винаги да се използва под надзор.
- Моля, не използвайте апарата за време, надвишаващо 1 минута. В случая, когато изпълнявате цикли, винаги се съобразявайте с едноминутните периоди на почивка между отделните цикли. В никакъв случай не е препоръчително уреда да бъде в употреба повече от необходимото време.
- В приложената таблица Ви предоставяме

поредица от рецепти, в които са посочени количеството необходими продукти и времето на приготвяне с уреда.

Съставка	Максимално количество	Продължителност
Всякакъв вид течност	1.75 l	10 сек
Моркови, смесени с вода	700 гр. моркови, 1,05 л. вода	1 минута
Лед	4 кубчета лед наведнъж, ИЛИ всеки път да се прибавя всеки път	20 секунди (Работни цикли от по 3 сек.)

- Не използвайте уреда, ако продуктите не са размразени или съдържат костилки.
- **ВНИМАНИЕ!** Не използвайте уреда, ако стъклото е пукнато или счупено.

#### СЕРВИЗ:

- Неправилното използване на уреда или неспазването на инструкциите за работа е опасно, анулира гаранцията и освобождава производителя от отговорност.

#### ОПИСАНИЕ

- A Чаша за измерване
- B Капак на каната
- C Кана
- D Накрайник за затваряне.
- E Набор ножчета
- F Крепежен пръстен за ножчетата
- G Корпус с вграден мотор
- H Осветен пръстен
- I Селектор на скоростите
- J Функция „Натисни“ / Ледотрошачка

#### НАЧИН НА УПОТРЕБА

##### ЗАБЕЛЕЖКИ ПРЕДИ УПОТРЕБА:

- Уверете се, че сте отстранили цялата опаковка от уреда.
- Преди да използвате ел. уреда за първи път, почистете всички части, които са в контакт с хранителните продукти, следвайки упътванията от раздел “Почистване”.

#### УПОТРЕБА:

- Преди употреба развийте напълно захранващия кабел на уреда.
- Уверете се, че обръча за фиксиране на ножчетата е добре закрепен към каната (чрез завъртане в посока обратна на часовниковата стрелка) преди да го поставите в тялото на уреда. (Фиг. 1)
- Нагласете каната в корпуса с двигателя. (Фиг. 2).
- Поставете продуктите, предварително нарязани на дребно, в каната с течност (не превишавайте обозначеното максимално ниво).
- Поставете капака върху каната като внимавате да пасне правилно.
- Поставете мерителната чашка върху капака.
- Включете уреда в електрическата мрежа.
- Светлинният индикатор (H) ще светне.
- Пуснете уреда в действие чрез задвижване на селектора на скоростите.
- Изберете желаната от Вас мощност.
- Ако желаете да добавите още продукти, отстранете мерителната чашка.
- Добавете продуктите и отново поставете чашката.
- За да спрете уреда, поставете превключвателя на позиция “0”.
- С цел да се избегне прекалено рязко задействане на уреда, препоръчваме то да се извършва, поставяйки контролера за избиране на мощност на минимална стойност, след което, когато уредът вече се е задействал, да се увеличи скоростта.

#### ЕЛЕКТРОННО РЕГУЛИРАНЕ НА СКОРОСТТА:

- Може да регулирате скоростта на уреда само с натискане на съответния бутон (I)
- Тази функция е много полезна, тъй като Ви позволява да изберете скоростта в зависимост от вида работа, която желаете да извършите.

#### СЛЕД ПРИКЛЮЧВАНЕ РАБОТАТА С УРЕДА, НАПРАВЕТЕ СЛЕДНОТО:

- Изключете го от захранващата мрежа.
- Отстранете каната от корпуса с двигателя.
- Почистете уреда.

#### ФУНКЦИЯ „НАТИСНИ / ЛЕДОТРОШАЧКА”

- С цел постигане оптимална ефективност, уредът работи на максимална скорост.

- Завъртете селектора за скоростта наляво, за да задействате тази функция. Когато пожелаете да я спрете, пуснете селектора.
- Тази функция дава възможно най-добри резултати за натрошаване на леда до желаната от Вас степен.
- Препоръчва се да работите, като натискате бутона за периоди от 3 секунди, като повтаряте тази операция до постигането на желания резултат.

### МЯСТО ЗА СЪХРАНЕНИЕ НА КАБЕЛА

- Този електроуред разполага с място за съхранение на ел. кабела, което се намира в долната част на уреда.

### ПОЧИСТВАНЕ

- Изключете уреда от захранващата мрежа и го оставете да се охлади преди да започнете да го почиствате.
- Почистете уреда с влажна кърпа, напоена с няколко капки миещ препарат и после го подсушете.
- За почистването на уреда не използвайте разтворители и препарати с киселинен или основен рН фактор, като например белина и абразивни продукти.
- По време на почистването на уреда, бъдете особено внимателни с ножчетата, защото са много остри.
- Не потапяйте уреда във вода или друга течност и не го поставяйте под течаща вода.
- По време на почистването на уреда, бъдете особено внимателни с ножчетата, защото са много остри.
- Поддържайте уреда чист. В противен случай целостта на повърхността му може да се наруши, с което да се съкрати безвъзвратно времето на неговата употреба, а също - и да предизвика рискова ситуация.
- Следните части могат да се мият в топла сапунена вода или в миялна машина (използвайте ниска програма за миене):
- Кана.
- Капак
- Чаша за измерване
- След това, подсушете добре всички части, поставете ги обратно и съхранете уреда.

### ФУНКЦИЯ ЗА АВТОМАТИЧНО ПОЧИСТВАНЕ:

- Поставете в каната топла вода и малко течен сапун.

- Включвайте на интервали функцията "Pulse".

### С ЦЕЛ ПЪЛНОЦЕННО ИЗМИВАНЕ, НОЖЧЕТАТА МОГАТ ДА СЕ ИЗВАЖДАТ.

- Разхлабете фиксиращия пръстен на ножчето, завъртайки го в посока на часовниковата стрелка. (2A.13)
- Извадете фиксиращия пръстен, ножчето и уплътнението, след което ги измийте. (2A.14)
- След почистване, моля поставете отново ножчето и завъртете крепежния пръстен в обратна посока.

### НЕИЗПРАВНОСТИ И РЕМОНТ

- В случай на неизправност, моля отнесете уреда в оторизиран сервиз за техническо обслужване. Моля не се опитвайте да разглобявате уреда или да го поправяте - това е опасно.

### ЗА РАЗНОВИДНОСТИТЕ EU НА ТОВА ИЗДЕЛИЕ И/ИЛИ В СЛУЧАЙ, ПРИЛОЖИМ ЗА ВАШАТА СТРАНА:

#### ОПАЗВАНЕ НА ОКОЛНАТА СРЕДА И РЕЦИКЛИРАНЕ НА ИЗДЕЛИЕТО.

- Материалите, от които се състои опаковката на този електроуред, са включени в системата за тяхното събиране, класифициране и рециклиране. Ако желаете да се освободите от тях, използвайте обществените контейнери, пригодени за всеки отделен вид материал.
- В продукта няма концентрации на вещества, които могат да се смятат вредни за околната среда.



- Този символ означава, че ако желаете да се освободите от уреда, след като експлоатационният му живот е изтекъл, трябва да го предадете по подходящ начин на фирма за преработка на отпадъци, оторизирана за разделно събиране на относно отпадъци от електрическо и електронно оборудване (ОЕЕО).

Настоящият уред изпълнява Директива 2014/35/UE за ниски напрежения, Директива 2014/30/UE за електромагнетично съответствие и с Директива 2011/65/UE за ограниченията при употреба на някои определени опасни вещества в електрически и електронни апарати и с Директива 2009/125/CE за изискванията за екологичен дизайн, приложими към изделия, свързани с енергия.

سبضيء المؤشر الضوئي (H).

شغل الجهاز وذلك بتحريك مفتاح التحكم.

حدد السرعة المطلوبة.

إذا كنت ترغب بإضافة المزيد من المكونات، قم بإزالة كوب القياس.

أضف المكونات ثم ضع كوب القياس من جديد.

لايقاف الجهاز حدد مرة أخرى السرعة «0».

لتجنب التشغيل المفاجئ جداً، نوصي بعمل التشغيل عن طريق مفتاح التحكم بالقوة الموجود في وضعه الأدنى، وتدرجياً بعد تشغيل الجهاز، قم بزيادة السرعة حتى الوضع المطلوب.

تحكم إلكتروني للسرعة:

يمكن التحكم في سرعة الجهاز ببساطة من خلال الضغط على مقبض التحكم بالسرعة (I). هذه الوظيفة مفيدة جداً لأنها تتيح تكيف سرعة الجهاز لنوع العمل المطلوب القيام به.

بعد الانتهاء من استعمال الجهاز:

افصل قابس الجهاز من التيار الكهربائي.

افصل الإناء من هيكل المحرك.

نظف الجهاز.

وظيفة اضغط / جرش الثلج «soleihaciP / esluP»

يعمل الجهاز بالسرعة القصوى لتحقيق الأداء الأمثل.

أدر محدد السرعة إلى اليسار لتشغيل الوظيفة ثم اترك المفتاح عندما تريد إيقاف هذه الوظيفة.

توفر هذه الوظيفة أفضل النتائج لجرش الثلج إلى المستوى المطلوب.

يوضح العمل بالضغط على الزر في دورات من 3 ثوان ثم كرر العملية حتى تحصل على النتيجة المطلوبة.

مكان تثبيت السلك

يحتوي هذا الجهاز على مكان تثبيت لسلك التوصيل بالتيار الكهربائي موجود في الجزء السفلي منه.

التنظيف

افصل قابس الجهاز من التيار الكهربائي واتركه يبرد قبل البدء بأي عملية تنظيف.

قم بتنظيف الجهاز بقطعة قماش مبللة ومشرية بوضع قطرات من منظف ثم جففه.

لا تستخدم مواد مذيبة ولا منتجات بعنصر رقم هيدروجيني حمضي أو أساسي مثل المبيضات ولا منتجات كاشطة لتنظيف الجهاز.

لا تترك ماء أو سائل آخر يدخل من خلال فتحات التهوية لمنع الأضرار في الأجزاء التشغيلية الداخلية للجهاز.

لا تغطس الجهاز في ماء أو سائل آخر ولا حتى وضعه تحت الحنفية.

أثناء عملية التنظيف يجب أن تتوخ الحذر الشديد مع الشفرات لأنها حادة جداً.

إذا لم يتم حفظ الجهاز في حالة جيدة من النظافة، فإن سطحه قد يتلف ويؤثر لا محالة على مدة عمر الجهاز ويؤدي إلى وضع خطير.

القطع التالية هي مناسبة لتنظيفها بماء ساخن فيه صابون أو في غسالة الصحون (باستخدام برنامج غسل خفيف):

- الإناء.
- الغطاء.
- كوب القياس.

ثم جفف كل القطع قبل تركيبها وحفظها.

وظيفة التنظيف الذاتي:

أدخل الماء وكمية صغيرة من مادة التنظيف في الإناء.

حدد وظيفة اضغط «esluP».

الشفرات قابلة للإزالة من أجل تنظيف فعال:

أرخ حلقة تثبيت الشفرة وذلك بتدويرها باتجاه عقارب الساعة. (gif).

انزع حلقة التثبيت والشفرة وحلقة الختم واشرع في تنظيفها. (gif).

بعد التنظيف، ضع الشفرة من جديد وأدر حلقة التثبيت بالاتجاه المعاكس.

أمور غير عادية والتصليح

في حال العطل احمل الجهاز إلى مركز خدمة صيانة تقنية معتمد. لا تحاول فكّه أو إصلاحه لأنه قد يكون فيه خطر.

الإصدارات الاتحاد الأوروبي من المنتج

و/أو في حال يطبق في بلدك:

البيئة وإعادة تدوير المنتج

يتم دمج المواد التي تشكل تعبئة هذا الجهاز في نظام جمع وفرز وإعادة تدوير لها. إذا كنت ترغب في التخلص منها، يمكنك استخدام الحاويات العامة المناسبة لكل نوع من أنواع المواد.

يخلو هذا المنتج من تركيبات المواد التي يمكن أن تعتبر ضارة بالبيئة.

- يعني هذا الرمز أنه إذا كنت ترغبين بالتخلص من المنتج، بعد انتهاء عمره، فيجب إيداعه عن طريق الوسائل المناسبة بيد وكيل نفايات معتمد للجمع الانتقائي من نفايات الأجهزة

الكهربائية والإلكترونية (EEEW).

يستخدم هذا الجهاز توجيه UE/07/1102 للجهد المنخفض، وتوجيه UE/03/1102 للتوافق الكهرومغناطيسي وتوجيه UE/06/1102 حول قيود استخدام مواد خطرة معينة في الأجهزة الكهربائية والإلكترونية وتوجيه CE/021/9002 حول متطلبات التصميم البيئي المطبق على المنتجات ذات الصلة بالطاقة.

لا تحرك الجهاز أثناء ما يكون قيد الاستعمال.

لا تقلب الجهاز أثناء ما يكون قيد الاستعمال أو موصولاً بالتيار الكهربائي.

لا تستعمل القوة مع قدرة عمل الجهاز.

قم بمراجعة علامة المستوى الأقصى XAM (٥٧١ مل).

لا تقم بإضافة حجم سائل ساخن أعلى من نصف قدرة الوعاء، وفي أي حال من الأحوال إذا كان هناك سائل ساخنة في داخل الوعاء، فلا تستعمل سوى السرعة الأبطأ.

تم إعداد هذا الجهاز للاستعمال المنزلي فقط، وليس للاستعمال المهني أو الصناعي.

احفظ هذا الجهاز بعيداً عن متناول الأطفال و/أو الأشخاص من ذوي القدرات البدنية أو الحسية أو العقلية المنخفضة أو نقص الخبرة والمعرفة.

حافظ على الجهاز في حالة جيدة. تأكد من أن الأجزاء المتحركة لا تخرج عن الصف أو مسدودة، وعدم وجود أجزاء مكسورة أو غيرها من الظروف التي قد تؤثر على حسن أداء الجهاز.

استعمل هذا الجهاز وملحقاته وأدواته وفقاً لهذه الإرشادات، مع مراعاة ظروف العمل والعمل الذي يتعين القيام به. إن استعمال الجهاز لعمليات غير تلك المنصوص عليها قد يسبب وضعاً خطيراً.

لا تستخدم أبداً سائل تغلي.

تأكد من أن الغطاء مغلق تماماً قبل تشغيل الجهاز.

استعمل دائماً الجهاز تحت المراقبة.

لا تستخدم الجهاز أكثر من ١ دقيقة متواصلة. في حالة عمل دورات قم دائماً بمراجعة فترات الراحة بين الدورات من ١ دقيقة كحد أدنى. من غير المناسب في أي حال من الأحوال ترك الجهاز يعمل لفترة أطول من اللازم.

كدليل في الجدول المرفق يتم ذكر مجموعة من الصفات، التي تتضمن كمية المواد الغذائية المراد عملها ووقت تشغيل الجهاز.

المكونات

الكمية القصوى

المدة

أي نوع من السوائل

٥٧,١ لتر

٠١ ث

جزر مخلوط بالماء

٠٠٧ غ من الجزر، ٥٠,١ لتر من الماء

١ دقيقة

ثلج

٤ مكعبات في وقت واحد، أو إضافة بالتدرج مكعب واحد في كل مرة

٠٢ ثانية (دورات التشغيل من ٣ ثوان)

لا تستعمل الجهاز مع أطعمة مجمدة أو عظام.

تحذير: لا تستعمل الجهاز إذا كان الزجاج متصدعاً أو مكسوراً.

الخدمة:

إن كل استخدام غير مناسب، أو مخالفة لإرشادات الاستعمال، قد يترتب عليه مخاطر، وهذا يلغي الضمان ومسؤولية الشركة المصنعة.

الوصف

A كوب قياس

B غطاء الإناء

C الإناء

D حلقة ختم

E مجموعة شفرات

F حلقة تثبيت الشفرات

G هيكل محرك

H حلقة مضبئة

I مفتاح تحديد السرعة

J وظيفة اضغط «estup» / جرش الثلج

طريقة الاستخدام

ملاحظات أولية للاستعمال:

تأكد من أنك قد أزلت كافة مواد تعبئة وتغليف المنتج.

قبل استعمال المنتج لأول مرة، نظف الأجزاء في اتصال مع الأطعمة كما هو موضح في فقرة التنظيف.

الاستعمال:

انشر السلك بالكامل قبل توصيل القابس.

تأكد من أن تكون حلقة تثبيت الشفرات مثبتة جيداً بالإناء (وذلك بتدويرها عكس اتجاه عقارب الساعة) قبل وضعها في هيكل المحرك. (١.gif).

ركب الإناء في هيكل المحرك. (٢.gif).

أدخل المكونات، بعد تقطيعها، في الإناء مع سائل (دون أن يتجاوز علامة مستوى الحد الأقصى).

ضع الغطاء في الإناء، وتأكد من أن يبقى مثبتاً جيداً.

ضع كوب القياس في الغطاء.

أوصل قابس الجهاز بالتيار الكهربائي.

عزيزي الزبون:

نشكر قرارك شراء منتج من منتجات العلامة التجارية تاوروس.

وسوف تجلب لك التكنولوجيا والتصميم والأداء إلى جانب واقع يتجاوز أعلى معايير الجودة الرضا التام لفترة طويلة من الزمن.

نصائح وتحذيرات السلامة

اقرأ بعناية كُراس الإرشادات هذا قبل بدء تشغيل الجهاز واحتفظ به للرجوع إليه في المستقبل. إن عدم التقيد والامتثال لهذه الإرشادات قد يترتب عليه كنتيجة لذلك وقوع حادث.

قبل الاستعمال الأول، نظف جميع أجزاء المنتج التي قد تكون في اتصال مع الأطعمة، وباشر بذلك كما هو مبين في فقرة التنظيف.

لا يجب استعمال هذا الجهاز من قبل الأطفال. حافظ على الجهاز وتوصيله بالتيار الكهربائي بعيداً عن متناول الأطفال. يمكن أن يستخدم هذا الجهاز الأشخاص من ذوي القدرات البدنية أو الحسية أو العقلية المنخفضة أو انعدام الخبرة والمعرفة، إذا ما قدم لهم الإشراف أو التدريب المناسبين فيما يتعلق باستعمال الجهاز بطريقة آمنة ويستوعبوا المخاطر المترتبة عليه.

إن هذا الجهاز ليس لعبة. يجب أن يكون الأطفال تحت المراقبة للتأكد بأنهم لا يلعبون بالجهاز. - توخ الحذر عند صب السوائل الساخنة في داخل معالج الأطعمة أو الخلاط، لأنها قد تخرج مقذوفة بسبب انبعاث مفاجئ للبخار.

الشفرات حادة وهناك خطر التعرض للقطع، باشر بحذر وتجنب الاتصال المباشر مع حد هذه الشفرات. أولي اهتماماً خاصاً خلال التعامل مع الشفرات وخلال عمليات التجميع والتفكيك وتفريغ الوعاء والتنظيف. أوقف الجهاز وافصل قابس التيار الكهربائي إذا ما ترك مهملاً وقبل تغيير الأدوات الملحقة أو الأجزاء القريبة التي تتحرك أثناء الاستعمال، في التجميع أو التفكيك أو التنظيف. في حال تلف توصيل التيار الكهربائي، فإنه يجب استبداله وحمل الجهاز إلى مركز خدمة صيانة تقنية معتمد. ومن أجل تفادي المخاطر، لا تحاول فكّه أو إصلاحه بنفسك.

قبل توصيل الجهاز بالتيار الكهربائي، تحقق من أن الجهد المبين على لوحة المواصفات مطابقاً لجهد التيار الكهربائي.

أوصل الجهاز إلى قاعدة مأخذ تيار مزود كحد أدنى ١٠ أمبير.

يجب أن يتطابق قابس الجهاز مع القاعدة الكهربائية لمأخذ التيار. لا تقم أبداً بتعديل القابس. لا تستعمل محولات قابس.

يجب استخدام ووضع الجهاز على سطح مستو وثابت.

لا تستخدم الجهاز والسلك الكهربائي أو القابس تالفين.

إذا تمزق أي من مغلفات الجهاز، قم على الفور بفصل الجهاز من التيار الكهربائي لتفادي احتمال حدوث صدمة كهربائية.

لا تستخدم الجهاز إذا سقط أو إذا كان هناك علامات واضحة من التلف أو إذا كان هناك تسرب.

لا تستعمل القوة مع سلك التوصيل الكهربائي. لا تستعمل أبداً السلك الكهربائي لرفع أو حمل أو فصل قابس الجهاز.

لا تترك سلك التوصيل الكهربائي يظل عالقاً أو ممتنباً.

لا تستخدم ولا تحفظ الجهاز في الهواء الطلق.

لا تلمس قابس التوصيل ويديك مبلتين.

اتخذ التدابير اللازمة لتجنب التشغيل غير المقصود للجهاز.

قبل استخدام الجهاز تأكد من أن الشفرة/الشفرات تكون مثبتة جيداً بالجهاز.

لا تلمس الأجزاء المتحركة للجهاز وهو يشغل.

توخ الحذر بعد عملية إيقاف الجهاز، لأن الشفرة/الشفرات تستمر بالدوران نتيجة جمودها الميكانيكي.

الاستخدام والعناية:

قبل كل استعمال، انشر بالكامل سلك التيار الكهربائي للجهاز.

لا تستعمل الجهاز إذا لم تكن أدواته الملحقة مركبة بالشكل الصحيح.

لا تستعمل الجهاز إذا كانت أدواته الملحقة المركبة بها فيها عيوب. باشر باستبدالها على الفور.

لا تستخدم الجهاز وإلناء فارغ.

لا تستعمل الجهاز إذا كانت أداة التشغيل/الإيقاف الخاصة به لا تعمل.

**taurus**

Avda. Barcelona, s/n  
E 25790 Oliana  
Spain